

Compressor-vernevelaar A3 Complete (NE-C300-E)

NL

Gebruiksaanwijzing

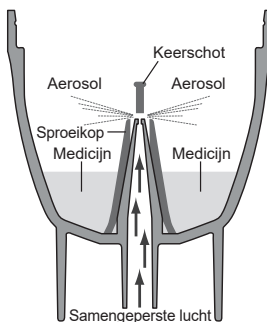
Hartelijk dank voor het aanschaffen van de OMRON A3 Complete. Voor een succesvolle behandeling van astma, chronische bronchitis, allergieën en andere aandoeningen van de luchtwegen, is voor de ontwikkeling van dit product samengewerkt met ademhalingstherapeuten.

Dit is een medisch apparaat. Dit apparaat mag uitsluitend worden gebruikt volgens de aanwijzingen van uw arts en/of ademhalingstherapeut.

Hoe werkt de vernevelset

Het medicijn dat door het medicijnkanaal wordt gepompt, wordt gemengd met samengeperste lucht die wordt gegenereerd door een compressorpomp.

Het mengsel van samengeperste lucht en medicijn wordt omgezet in fijne deeltjes en verstoven doordat het in contact komt met het keerschot.



Fabrikant 	3A HEALTH CARE S.r.l. Via Marziale Cerutti, 90F/G 25017 Lonato del Garda (BS) Italië
Distributeur	OMRON HEALTHCARE EUROPE B.V. Scorpius 33, 2132 LR Hoofddorp, NEDERLAND www.omron-healthcare.com
Dochter-ondernemingen	OMRON HEALTHCARE UK LTD. Opal Drive, Fox Milne, Milton Keynes, MK15 0DG, UK www.omron-healthcare.com
	OMRON MEDIZINTECHNIK HANDELSGESELLSCHAFT mbH Konrad-Zuse-Ring 28, 68163 Mannheim, DUITSLAND www.omron-healthcare.com
	OMRON SANTÉ FRANCE SAS 14, rue de Lisbonne, 93561 Rosny-sous-Bois Cedex, FRANKRIJK www.omron-healthcare.com

Geproduceerd in Italië

All for Healthcare

IM-NE-C300-E-05-11 /2018
3A3815 rev. 01

Beoogd gebruik

Medische doeleinden

Dit product is bedoeld voor het inhaleren van medicijnen tegen luchtwegaandoeningen.

Doelgroep

- Wettelijk gediplomeerde medisch deskundigen, zoals artsen, verpleegkundigen en therapeuten.
- Zorgverleners of patiënten onder begeleiding van een bevoegd medisch deskundige voor thuisbehandeling.
- De gebruiker moet ook in staat zijn de algemene werking van de A3 Complete en de inhoud van de gebruiksaanwijzing te begrijpen.

Beoogde patiënten

Personen die last hebben van luchtwegaandoeningen en medicatie moeten inhaleren.

Omgeving

Dit product is bedoeld voor algemeen huishoudelijk gebruik.

Gebruiksduur

De gebruiksduur is als volgt, ervan uitgaande dat het product 3 keer per dag gedurende 10 minuten per keer bij kamertemperatuur (23 °C) wordt gebruikt voor het vernevelen van een zoutoplossing.

De gebruiksduur kan verschillen afhankelijk van de gebruiksomgeving.

Compressor (hoofdeenheid)	5 jaar
Vernevelset	1 jaar
Mondstuk	1 jaar
Neusstuk	1 jaar
Luchtslang (PVC, 100 cm)	1 jaar
Luchtfilter	70 behandelingen
Masker (PVC)	1 jaar

Voorzorgsmaatregelen voor gebruik

Alle waarschuwingen en voorzorgsmaatregelen die in de gebruiksaanwijzing staan beschreven, moeten in acht worden genomen.

Belangrijke aanwijzingen met betrekking tot de veiligheid

Lees voordat u het apparaat gaat gebruiken alle informatie die inde gebruiksaanwijzing staat en alle andere documenten die in de doos zijn meegeleverd.

⚠ Waarschuwing: Geeft een mogelijk gevaarlijke situatie aan die, wanneer deze niet vermeden wordt, kan leiden tot ernstig letsel.

(Gebruik)

- Gebruik door één patiënt wordt aanbevolen.
- Gebruik het apparaat niet voor andere doeleinden dan voor verneveling bij aërosoltherapie. De fabrikant is niet verantwoordelijk voor foutief gebruik van het apparaat.
- Gebruik alleen originele OMRON-accessoires, zoals aangegeven in de gebruiksaanwijzing voor dit apparaat.
- Volg voor type, dosis en gebruik van het medicijn de aanwijzingen van uw arts of ademhalingstherapeut. Controleer voor gebruik de stand van de vernevelingsdoseringsring.
- Wanneer u tijdens het gebruik van het apparaat iets ongebruikelijks bemerkt, moet u onmiddellijk stoppen met het gebruik van het apparaat en uw arts raadplegen.
- Gebruik voor het inhaleren nooit alleen water in de vernevelaar.
- Houd het apparaat buiten bereik van kinderen die niet onder toezicht staan. Het apparaat kan kleine onderdelen bevatten die kunnen worden ingeslikt.
- Vanwege de lengte kunnen het snoer en de luchtslang wurgingsgevaar opleveren.
- Berg de luchtslang niet op zolang er nog vocht of medicijn in zit.
- Gebruik of bewaar het apparaat niet op plaatsen waar het in contact kan komen met schadelijke dampen of vluchtige stoffen.
- Gebruik het apparaat niet op plaatsen waar het in contact kan komen met brandbaar gas.
- Leg tijdens het gebruik geen deken, handdoek of enig ander soort afdekking over de compressor.
- Gooi eventueel overgebleven medicatie altijd weg na gebruik en gebruik elke keer vers medicijn.
- Niet gebruiken in circulatiesystemen voor anesthesie of beademing.
- Houd de ventilatieopeningen open. Plaats het apparaat nooit zodanig dat de ventilatieopeningen kunnen worden afgesloten terwijl het apparaat werkt.
- Bewaar de onderdelen op een schone plaats om infectie te voorkomen.

(Risico van elektrische schok)

- Haal de stekker nooit met natte handen uit het stopcontact en steek deze nooit met natte handen in het contact.
- De compressor en het snoer zijn niet waterbestendig. Mors geen water of andere vloeistoffen op deze onderdelen. Als u toch vloeistof morst op deze onderdelen dient u direct de stekker uit het stopcontact te trekken en de vloeistof op te nemen met een gaasdoekje of ander absorberend materiaal.
- De compressor mag niet worden ondergedompeld in water of een andere vloeistof.
- Gebruik het apparaat niet in een vochtige ruimte en berg het daar ook niet op.
- Gebruik het apparaat niet wanneer het snoer of de stekker beschadigd is.
- Houd het snoer uit de buurt van verwarmde oppervlakken.

(Reinigen en desinfecteren)

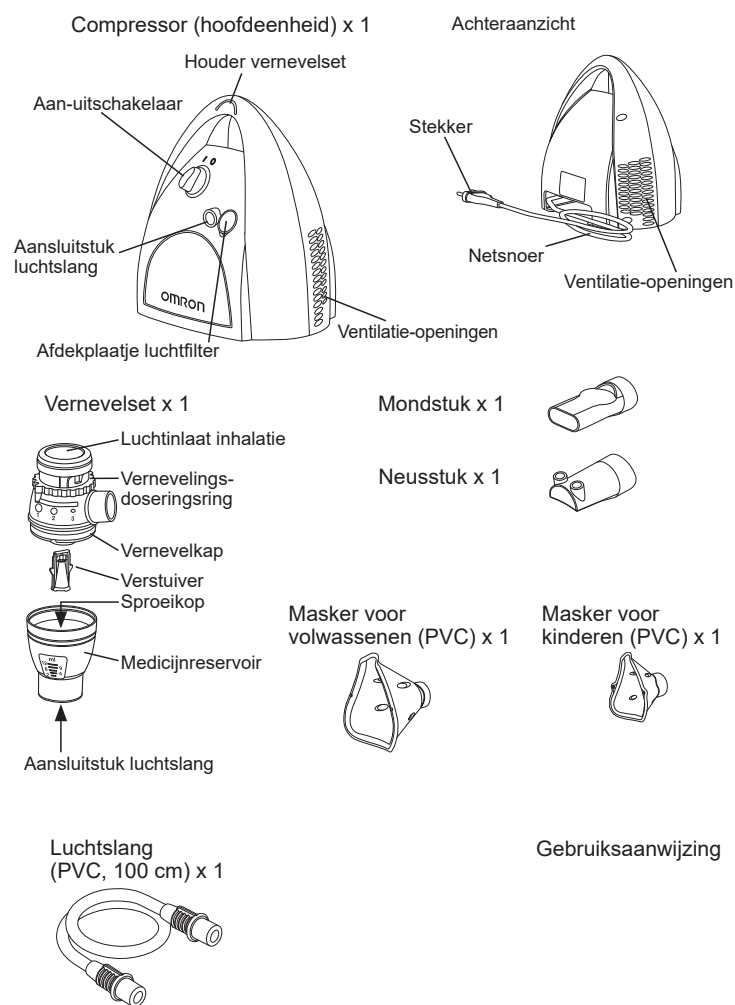
- Neem de onderstaande regels in acht bij het reinigen of desinfecteren van onderdelen. Het niet opvolgen van deze regels kan leiden tot schade, inefficiënte verneveling of infectie. Raadpleeg de paragraaf "Reinigen en desinfecteren" voor de instructies.
- Reinig en desinfecteer de vernevelset, het masker en het mond- of neusstuk:
 - de eerste keer na aanschaf
 - wanneer het apparaat lange tijd niet is gebruikt
 - wanneer meerdere personen hetzelfde apparaat gebruiken
- De onderdelen moeten na gebruik altijd worden gewassen of afgenomen, grondig gedesinfecteerd, gedroogd en opgeborgen op een schone plaats.
- Laat geen reinigingsvloeistof in de onderdelen zitten.

⚠ Let op: Geeft een mogelijk gevaarlijke situatie aan die, wanneer deze niet vermeden wordt, kan leiden tot licht tot matig letsel of fysieke schade.

(Gebruik)

- Zorg voor streng toezicht wanneer dit apparaat wordt gebruikt door, voor of in de buurt van kinderen of gehandicapten.
- Verzeker u ervan dat de onderdelen correct zijn bevestigd.
- Verzeker u ervan dat het luchtfilter correct is bevestigd.
- Verzeker u ervan dat het luchtfilter schoon is. Wanneer het luchtfilter voor meer dan 70 behandelingen is gebruikt, moet het worden vervangen.
- Kantel de vernevelset niet zo ver dat deze in een van de richtingen een hoek van meer dan 45 graden maakt en schud de set niet tijdens het gebruik.
- Gebruik het apparaat niet en berg het niet op wanneer de luchtslang geknikt is.
- Gebruik uitsluitend de originele vernevelende onderdelen, de originele luchtslang en het originele luchtfilter en afdekplaatje van het luchtfilter.
- Breng niet meer dan 12 ml medicijn in het medicijnreservoir.
- Verplaats de vernevelset niet en laat deze niet achter zolang het medicijnreservoir medicijn bevat.
- Laat de meter niet zonder toezicht bij zuigelingen of personen die geen toestemming kunnen geven.
- Dit product mag niet worden gebruikt bij patiënten die bewusteloos zijn of niet spontaan ademen.
- Onderwerp het apparaat niet aan sterke schokken, laat het bijvoorbeeld niet op de grond vallen.
- Zorg dat de verstuiver niet wordt vervormd en steek niet met een speld of ander scherp voorwerp in de sproeikop van het medicijnreservoir.
- Steek geen vingers of voorwerpen in de compressor.
- Haal de compressor of het snoer niet los of uit elkaar en probeer deze niet te repareren.
- Bewaar het apparaat of de onderdelen hiervan niet bij extreem hoge of lage temperaturen of in direct zonlicht.
- Maak de houder van het luchtfilter niet dicht.
- Gebruik dit apparaat nooit terwijl u slaapt of wanneer u versuft bent.
- Uitsluitend goedgekeurd voor gebruik bij mensen.
- De compressor kan tijdens werking heet worden.
- Raak de compressor alleen aan voor noodzakelijke handelingen, zoals het uitschakelen van het apparaat tijdens het vernevelen.
- Reinig het gezicht van de gebruiker nadat u het masker hebt verwijderd, om te voorkomen dat er medicijn achterblijft.
- Duw het neusstuk niet achter in de neus, om te voorkomen dat het neusslijmvlies beschadigd raakt.
- Controleer vóór gebruik of de verstuiver correct is bevestigd.
- Gebruik geen beschadigde vernevelset, mondstuk of neusstuk.
- Veranderingen of aanpassingen die niet door OMRON HEALTHCARE zijn goedgekeurd, maken de garantie ongeldig.

Onderdelen van het apparaat



(Risico van elektrische schok)

- Trek na gebruik en voor het reinigen altijd de stekker van het apparaat uit het stopcontact.
- Gebruik een stopcontact met een geschikt voltage. Zorg dat u het stopcontact niet overbelast en gebruik geen verlengsnoeren.
- Zorg dat u het snoer niet verkeerd gebruikt.
- Wikkel het snoer niet om de compressor.

(Reinigen en desinfecteren)

- Neem de onderstaande regels in acht bij het reinigen of desinfecteren van onderdelen. Het niet opvolgen van deze regels kan leiden tot schade, inefficiënte verneveling of infectie. Raadpleeg de paragraaf "Reinigen en desinfecteren" voor de instructies.
- Gebruik nooit een magnetron, vaatwasser of haardroger om het apparaat of de onderdelen te drogen.
- Gebruik geen autoclaaf, ethyleenoxidegas-sterilisator of plasmasterilisator met lage temperatuur
- Wanneer u onderdelen desinfecteert door ze te koken, dient u ervoor te zorgen dat de pan niet droogkookt. Anders kan dit leiden tot brand.

Algemene veiligheidsmaatregelen:

- Controleer het apparaat en de onderdelen altijd voor gebruik op problemen. Let in het bijzonder op het volgende:
 - De sproeikop en luchtslang mogen niet beschadigd zijn.
 - De sproeikop mag niet verstopt zijn.
 - De compressor moet goed werken.
- Wanneer u dit apparaat gebruikt, geeft het wat geluid en trillingen die worden veroorzaakt door de pomp van de compressor. Ook veroorzaakt het uitstoten van samengeperste lucht uit de vernevelset wat geluid. Dit is normaal en het betekent niet dat het apparaat niet goed werkt.
- Gebruik het apparaat alleen voor het doel waarvoor het gemaakt is. Gebruik het niet voor andere doeleinden.
- Gebruik het apparaat niet bij temperaturen boven de +40 °C.
- Zorg ervoor dat de luchtslang stevig aan de compressor en de vernevelset is bevestigd en niet kan losraken. Draai de plug van de luchtslang enigszins wanneer u deze bevestigt aan de aansluitstukken voor de luchtslang. Zo voorkomt u dat de luchtslang tijdens het gebruik losraakt.
- Om het apparaat volledig af te koppelen van de spanningsbron trekt u de stekker uit de spanningsbron.

Bewaar deze aanwijzingen voor latere raadpleging.

Belangrijke informatie met betrekking tot de elektromagnetische compatibiliteit (EMC)

NE-C300-E gefabriceerd door 3A HEALTH CARE S.r.l. voldoet aan de norm EN60601-1-2:2015 voor elektromagnetische compatibiliteit (EMC). Meer documentatie met betrekking tot deze EMC-norm is verkrijgbaar bij OMRON HEALTHCARE EUROPE, op het adres dat in deze gebruiksaanwijzing staat vermeld of op www.omron-healthcare.com. Raadpleeg de EMC-informatie voor NE-C300-E op de website.



Correcte verwijdering van dit product (Elektrische en elektronische afvalapparatuur)

Overeenkomstig de richtlijn 2012/19/EU-AEEA duidt dit merkteken op het product of het bijbehorende informatiemateriaal erop dat het niet met ander huishoudelijk afval verwijderd mag worden aan het einde van zijn gebruiksduur. Om mogelijke schade aan het milieu of de menselijke gezondheid door ongecontroleerde afvalverwijdering te voorkomen, moet u dit product van andere soorten afval scheiden en op een verantwoorde manier recyclen, zodat het duurzame hergebruik van materiaalbronnen wordt bevordert.

Huishoudelijke gebruikers moeten contact opnemen met de winkel waar ze dit product hebben gekocht of met de gemeente waar ze wonen voor informatie over waar en hoe ze dit product milieuvriendelijk kunnen laten recyclen. Zakelijke gebruikers moeten contact opnemen met hun leverancier en de algemene voorwaarden van de koopovereenkomst nalezen. Dit product moet niet worden gemengd met ander bedrijfsafval voor verwijdering.

Optionele medische accessoires

(binnen het bereik van EG-richtlijn 93/42/EEG betreffende medische hulpmiddelen)

Model	Code
A3 Complete, accessoireset (inhoud: vernevelset, luchtslang, mondstuk, neusstuk, masker voor volwassenen, masker voor kinderen)	NEB6001

Overige optionele/vervangende onderdelen

Productbeschrijving	Model
A3 Complete, luchtfilterset (inhoud: 3 stuks)	3AC408

Technische informatie over de vernevelset

De OMRON A3 Complete-vernevelaar is een medisch apparaat dat een aerosol genereert met variabele eigenschappen, die kunnen worden aangepast aan de respiratoire pathologie van de patiënt. Door regeling van de "vernevelingsdoseringsring" op de vernevelkap van de vernevelaar, kan de vernevelaar een aerosol produceren met de juiste granulometrische eigenschappen, die een maximumhoeveelheid van het geneesmiddel afgeeft in de te behandelen luchtwegen. De stand van de "vernevelingsdoseringsring" wordt gekozen op basis van de indicatie in de volgende afbeelding. Raadpleeg uw arts voor advies over de beste stand voor uw behandeling.

Aanbevolen gebruik

Met de "vernevelingsdoseringsring" in stand 1: Deeltjesgrootte is +7,5 µm en behandelt ziekten als: rinitis, sinusitis, faryngitis, tonsillitis en laryngitis.

Met de "vernevelingsdoseringsring" in stand 2: Deeltjesgrootte bevindt zich tussen 4,5 en 7,5 µm en behandelt ziekten als: tracheïtis en tracheobronchitis.

Met de "vernevelingsdoseringsring" in stand 3: Deeltjesgrootte bevindt zich tussen 2 en 4,5 µm en behandelt ziekten als: astma, bronchitis, bronchiolitis, bronchiëctasieën en bronchopneumonie.

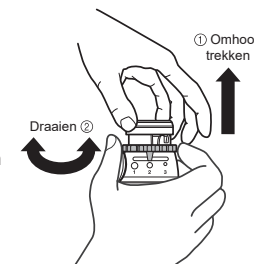
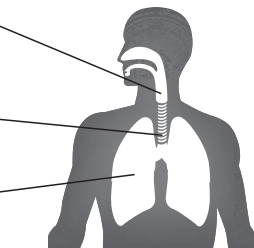
Het bepalen van de stand op de vernevelaar

Op de vernevelkap bevinden zich 3 stippen; de kleinste stip correspondeert met stand 3, de middelgrote stip met stand 2 en de grote stip met stand 1. Op de ring bevindt zich een verhoogde tand die correspondeert met de gekozen stand.

Het wijzigen van de stand op de vernevelaar

Als u de stand van de vernevelingsdoseringsring wilt wijzigen, trekt u de inhalatieluchtinlaat met één hand maximaal omhoog, terwijl u met de andere hand de ring in de gewenste stand draait. Laat vervolgens de inhalatieluchtinlaat los om de stand te fixeren.

Belangrijk: Het is niet mogelijk om de ring te draaien als de inhalatieluchtinlaat niet omhoog is getrokken. Een vergrendelingsmechanisme voorkomt ongewild draaien.



Gebruiksaanwijzing

- Zorg dat de aan-uitschakelaar uit () staat.
- Steek de stekker in het stopcontact.
- Verwijder de vernevelkap van het medicijnreservoir door deze voorzichtig omhoog te trekken.

- Vul het medicijnreservoir met de correcte hoeveelheid voorgeschreven medicijn.

- Controleer op aanwezigheid van de verstuiver in het medicijnreservoir.

- Plaats de vernevelkap terug in het medicijnreservoir.

Let op: Bij het sluiten van de vernevelaar zorgt u ervoor dat de tand van het medicijnreservoir zich op een lijn bevindt met de groef van de vernevelkap, zoals in de afbeelding.

- Bevestig het masker, het mondstuk of neusstuk stevig aan de bovenzijde van de vernevelset.

- Bevestig de luchtslang. Terwijl u de plug van de luchtslang enigszins draait, drukt u deze stevig in het aansluitstuk voor de luchtslang.

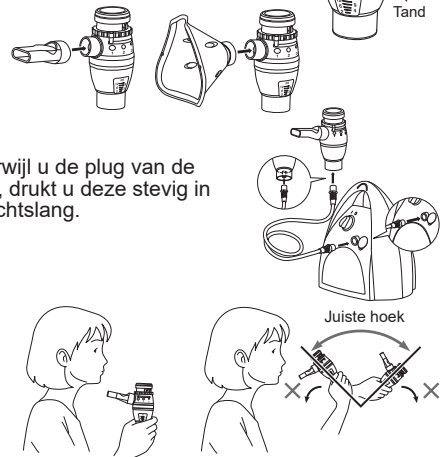
- Houd de vernevelset rechtop, zoals rechts is weergegeven. Volg de aanwijzingen van uw arts of ademhalingstherapeut.

⚠ Let op:

Kantel de vernevelset niet zo ver dat deze in een van de richtingen een hoek van meer dan 45 graden maakt. Er kan dan medicijn in de mond terechtkomen of het apparaat zou niet meer effectief kunnen vernevelen.

- Zet de aan-uitschakelaar in de stand aan (). De compressor start, het vernevelen begint en er wordt aerosol aangemaakt. Inhaleer het medicijn. Adem uit door de vernevelset.

- Wanneer de behandeling is voltooid, schakelt u de compressor uit en trekt u de stekker uit het stopcontact.



Reiniging en dagelijkse desinfectie

Reiniging

Reinig na elk gebruik de onderdelen om medicijnresten te verwijderen. Dit voorkomt inefficiënte verneveling en vermindert het risico op infectie.

■ Wasbare onderdelen

• Vernevelset, masker (PVC)/mondstuk, neusstuk

Was deze onderdelen in warm water met een milde (neutrale) zeep. Spoel de onderdelen grondig met schoon, heet kraanwater af, tik er zachtjes tegenaan om overtollig water te verwijderen en laat ze op een schone plaats aan de lucht drogen.

We adviseren de A3 Complete-vernevelset te vervangen na 100 tot 120 behandelingen voor één patiënt of na ongeveer 20 kookcycli.

■ Niet-wasbare onderdelen

• Compressor, luchtslang (PVC)

Zorg eerst dat de stekker uit het stopcontact is gehaald. Veeg deze onderdelen schoon met een zachte doek die met water of milde (neutrale) zeep is bevochtigd.

• Luchtfilter

Was of reinig het luchtfilter niet. Als het luchtfilter nat wordt, moet het worden vervangen. Een vochtig luchtfilter kan verstopping veroorzaken.

Desinfectie

Desinfecteer de onderdelen elke dag na de laatste behandeling. Als de onderdelen erg vuil zijn, moet u deze vervangen door nieuwe onderdelen.

Raadpleeg de onderstaande tabel om een desinfectiemethode te selecteren.

: van toepassing : niet van toepassing

Desinfectie-methode	Onderdelen	Mondstuk	Neusstuk	Vernevelset	Masker voor volwassenen** (PVC) Masker voor kinderen** (PVC)	Luchtslang (PVC, 100 cm)	Luchtfilter
		PP	PP	PP	Masker: PVC (flaataavrij)	PVC (flaataavrij)	PP
A	Desinfecterende ethanol	<input type="radio"/>	<input type="radio"/>	<input type="radio"/>	<input type="radio"/>	<input checked="" type="radio"/>	<input checked="" type="radio"/>
	Natriumhypochloriet Milton*	<input type="radio"/>	<input type="radio"/>	<input type="radio"/>	<input type="radio"/>	<input checked="" type="radio"/>	<input checked="" type="radio"/>
	Quatamair ammonium Osvan*	<input type="radio"/>	<input type="radio"/>	<input type="radio"/>	<input type="radio"/>	<input checked="" type="radio"/>	<input checked="" type="radio"/>
	Chloorhexidine Hibitane*	<input type="radio"/>	<input type="radio"/>	<input type="radio"/>	<input type="radio"/>	<input checked="" type="radio"/>	<input checked="" type="radio"/>
	Amfoteer Surfactant Tego*	<input type="radio"/>	<input type="radio"/>	<input type="radio"/>	<input type="radio"/>	<input checked="" type="radio"/>	<input checked="" type="radio"/>
	B	Koken	<input type="radio"/>	<input type="radio"/>	<input type="radio"/>	<input checked="" type="radio"/>	<input checked="" type="radio"/>

* Een voorbeeld van een in de handel verkrijgbaar ontsmettingsmiddel. ** Elastische band (geen latex). Niet desinfecteren.

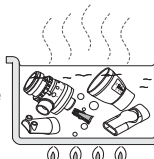
- Gebruik een commercieel beschikbaar ontsmettingsmiddel. Volg de instructies van de fabrikant van het ontsmettingsmiddel.

Opmerking: Gebruik nooit benzeen, thinner of een brandbare chemische stof.

Opmerking: Nadat u de vernevelset met het beschikbare ontsmettingsmiddel hebt gewassen, dient u deze te spoelen met schoon, warm water en zorgvuldig te drogen voor gebruik.

- Te gebruiken onderdelen kunnen gedurende 15 tot 20 minuten worden gekookt.

Haal de onderdelen na het koken uit het water, schud het overtollige water eraf en laat de delen op een schone plaats drogen.



⚠ Let op: omgaan met de verstuiver

- Reinig de verstuiver altijd na gebruik.
- Gebruik geen borstel of puntig voorwerp om de verstuiver te reinigen.
- Als u de onderdelen desinfecteert door ze te koken, let er dan op dat u ze in ruim water kookt.
- Kook de verstuiver niet samen met andere voorwerpen, behalve met accessoires van de vernevelaar die gekookt kunnen worden.

Condensvocht uit de luchtslang verwijderen

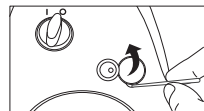
Wanneer er nog vocht of vloeistof in de luchtslang zit, dient u alle vocht uit de luchtslang te verwijderen door de hieronder beschreven procedure te volgen.

- Zorg dat de luchtslang is aangesloten op de luchtaansluiting van de compressor.
- Verwijder de luchtslang van de vernevelset.
- Zet de compressor aan en pomp lucht door de luchtslang om het vocht eruit te blazen.

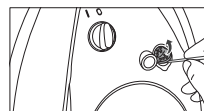
Het luchtfilter vervangen

Wanneer het filter van kleur is veranderd of voor meer dan 70 behandelingen is gebruikt, moet het worden vervangen.

- Haal het afdekplaatje van het luchtfilter omhoog, zoals wordt aangegeven in de afbeelding.



- Verwijder het oude filter met een scherp voorwerp, bijvoorbeeld een tandenstoker, en plaats een nieuw luchtfilter.



- Plaats het afdekplaatje van het luchtfilter in de behuizing en zorg ervoor dat het gelijk is met het oppervlak.

Opmerkingen:

- Gebruik uitsluitend luchtfilters van OMRON die voor dit apparaat zijn ontworpen. Gebruik het apparaat niet zonder filter.
- Probeer nooit een filter te wassen of schoon te maken. Als het luchtfilter nat wordt, moet het worden vervangen. Vochtige luchtfilters kunnen verstoppingen veroorzaken en het risico op infectie vergroten.
- De filters hebben geen verschillende voor- en achterkant.
- Controleer voordat u een filter plaatst of het schoon en stofvrij is.

Problemen oplossen

Controleer de volgende punten wanneer uw apparaat niet (goed) werkt.

Probleem	Oorzaak	Remedie	
Er gebeurt niets wanneer ik aan de aan-uitschakelaar draai.	Zit de stekker in het stopcontact?	Controleer of de stekker in het stopcontact zit. Trek de stekker indien nodig uit het stopcontact en steek deze er weer in.	
Het apparaat staat aan, maar de vernevelsnelheid is laag of er is helemaal geen verneveling.	Zit er medicijn in het medicijnreservoir?	Breng de juiste hoeveelheid medicijn in het medicijnreservoir.	
	Zit er te veel/te weinig medicijn in het medicijnreservoir?		
	Ontbreekt de verstuiver of is deze niet goed in elkaar gezet?	Bevestig de verstuiver op de juiste wijze.	
	Is de vernevelset op de juiste manier in elkaar gezet?	Zet de vernevelset op de juiste manier in elkaar.	
	Is de sproeikop verstopt?	Zorg dat de sproeikop niet verstopt is.	
Is de vernevelset onder een scherpe hoek gekanteld?	Is de vernevelset onder een scherpe hoek gekanteld?	Zorg dat de vernevelset niet onder een grotere hoek dan 45 graden gekanteld is.	
		Is de luchtslang goed aangesloten?	Zorg dat de luchtslang correct is aangesloten op de compressor en de vernevelset.
		Is de luchtslang geknikt of beschadigd?	Zorg dat er geen knikken in de luchtslang zitten.
Is de luchtslang verstopt?	Zorg dat de luchtslang niet verstopt is.		
Is het luchtfilter vuil?	Vervang het luchtfilter door een nieuw luchtfilter.		
De compressor is ongewoon luchtruchtig.	Is het afdekplaatje van het luchtfilter goed bevestigd?	Bevestig het afdekplaatje van het luchtfilter op de juiste manier.	
De compressor is erg heet.	Is de compressor bedekt?	Bedek de compressor tijdens het gebruik niet met een doek, van welke soort dan ook.	
		Zijn de ventilatieopeningen verstopt?	Houd de ventilatieopeningen open.

Opmerking: Wanneer de voorgestelde remedie het probleem niet oplost, probeer dan niet om het apparaat te repareren - dit apparaat heeft geen onderdelen die de gebruiker zelf kan repareren. Breng het apparaat naar een erkende distributeur of erkend verkooppunt van OMRON.

Technische gegevens

Productbeschrijving:	Compressor-vernevelaar
Model (nummer):	A3 Complete (NE-C300-E)
Vermogen:	230 V~ 50 Hz
Stroomverbruik:	140 VA
Werkings temperatuur/vochtigheid/luchtdruk:	+10 °C tot +40 °C / 10% tot 95% RV
Temperatuur/vochtigheid/luchtdruk bij opslag en vervoer:	690 - 1.060 hPa
Gewicht:	-20 °C tot +70 °C / 5% tot 95% RV
Afmetingen:	690 - 1.060 hPa
Inhoud:	Circa 1,3 Kg (alleen compressor)
	Circa 130 (b) x 215 (h) x 190 (d) mm
	Compressor, vernevelset, luchtslang (PVC, 100 cm), mondstuk, neusstuk, masker voor volwassenen (PVC), masker voor kinderen (PVC), gebruiksaanwijzing.

- = Klasse II-apparatuur
- = Type BF toegepast onderdeel
- = Uitgeschakeld
- Raadpleeg de gebruiksaanwijzing
- IP21 = Ingress Protection/ bescherming tegen binnendringing
- | = Ingeschakeld
- ~ Wisselstroom

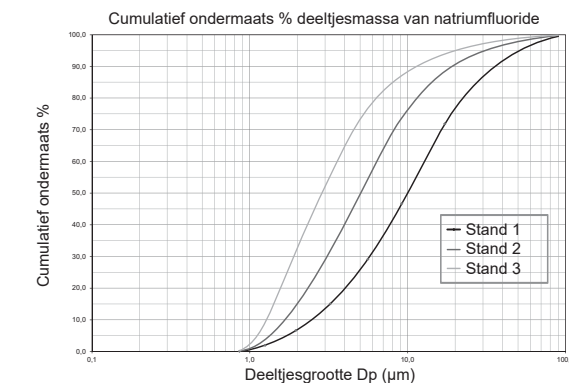


Technische gegevens voor de OMRON A3 Complete-compressor met de A3 Complete-vernevelset:

Geschikte medicijnvolumes:	Minimaal 2 ml - maximaal 12 ml		
Geluid:	Geluidsniveau (op 1 m afstand) 65 dB		
Deeltjesgrootte (MMAD)	Vernevelingsdoseringsring in stand 1	Vernevelingsdoseringsring in stand 2	Vernevelingsdoseringsring in stand 3
	Circa 10 µm	Circa 5 µm	Circa 3 µm
Vernevelingssnelheid (op basis van gewichtsvermindering):	Circa 0,7 ml/min	Circa 0,5 ml/min	Circa 0,3 ml/min
	Circa 0,45 ml	Circa 0,53 ml	Circa 0,36 ml
Aërosolafgiftesnelheid (1% NaF):	Circa 0,15 ml/min	Circa 0,12 ml/min	Circa 0,1 ml/min

MMAD = Mass Median Aerodynamic Diameter

Resultaat van metingen met cascade-impactor voor deeltjesgrootte



Opmerkingen:

- Technische wijzigingen kunnen zonder voorafgaande kennisgeving worden doorgevoerd.
- Het apparaat werkt mogelijk niet wanneer temperatuur en voltage verschillen van de omstandigheden die zijn gedefinieerd in de specificaties.
- Het apparaat voldoet aan de bepalingen van de EG-richtlijn 93/42/EEG betreffende medische hulpmiddelen en de Europese norm EN 13544-1:2007+A1:2009 Apparaat voor ademhalingstherapie - Deel 1: Verstuivingsystemen en hun onderdelen.
- De resultaten kunnen afwijken bij bepaalde geneesmiddelvormen, zoals bij suspensies of hoge viscositeit. Raadpleeg voor meer informatie de door de leverancier van het medicijn verstrekte gegevens.
- IP-classificatie is de mate van bescherming die de behuizing biedt in overeenstemming met IEC 60529. De compressor is beschermd tegen vaste vreemde voorwerpen met een diameter van 12,5 mm en meer zoals een vinger en tegen verticaal invallende waterdruppels die problemen kunnen veroorzaken bij normaal gebruik.
- Ga naar de website van OMRON HEALTHCARE EUROPE voor volledige, actuele informatie. URL: www.omron-healthcare.com

Garantie

Hartelijk dank voor het aanschaffen van een OMRON-product. Voor dit product is gebruikgemaakt van hoogwaardig materiaal en er is veel aandacht besteed aan de productie ervan. Het is ontworpen met het oog op uw gebruiksgemak, op voorwaarde dat het op de juiste wijze wordt bediend en onderhouden, zoals beschreven in de gebruiksaanwijzing. OMRON biedt op dit product een garantie van 3 jaar vanaf de datum van aankoop. OMRON garandeert de degelijkheid van constructie, vervaardiging en materiaal van dit product. Tijdens deze garantieperiode zal OMRON, zonder kosten in rekening te brengen voor arbeidsloon of onderdelen, het defecte product of eventuele defecte onderdelen repareren of vervangen. De garantie biedt geen dekking voor het volgende:

- Transportkosten en transportrisico's.
- Kosten voor reparaties en/of defecten die het gevolg zijn van reparaties die zijn uitgevoerd door onbevoegde personen.
- Periodieke controles en onderhoud.
- Defecten of slijtage van optionele onderdelen of andere hulpstukken dan het hoofdapparaat, tenzij expliciet hierboven gegarandeerd.
- Kosten die voortvloeien uit afwijzing van een claim (deze worden in rekening gebracht).
- Alle schade, inclusief schade die per ongeluk of door misbruik is ontstaan. Als u services nodig hebt die onder de garantie vallen, neem dan contact op met de dealer bij wie u het product hebt aangeschaft of met een erkende OMRON-distributeur. Raadpleeg voor het adres de beschrijving op de productverpakking/bijsluiter of informeer bij uw vakhandelaar. Neem contact met ons op voor informatie als u de OMRON-klantenservice niet kunt vinden.

Reparaties of vervangingen die onder de garantie vallen, geven geen recht op verlenging of vernieuwing van de garantieperiode. De garantie wordt alleen toegekend als het volledige product wordt geretourneerd, samen met de door de winkelier aan de consument verstrekte originele factuur/kassabon. OMRON behoudt zich het recht voor om garantietaanspraken af te wijzen als de informatie van de koper onvolledig of onjuist is.