

Automatic Upper Arm Blood Pressure Monitor

جهاز مراقبة ضغط الدم في أعلى الذراع الالي
M2 Intelli IT+ (HEM-7146T2-EBK)
 (HEM-7146T2-EBK) + 2م انقلي اي تي+



All for Healthcare

Read instruction manual ① and ② before use.

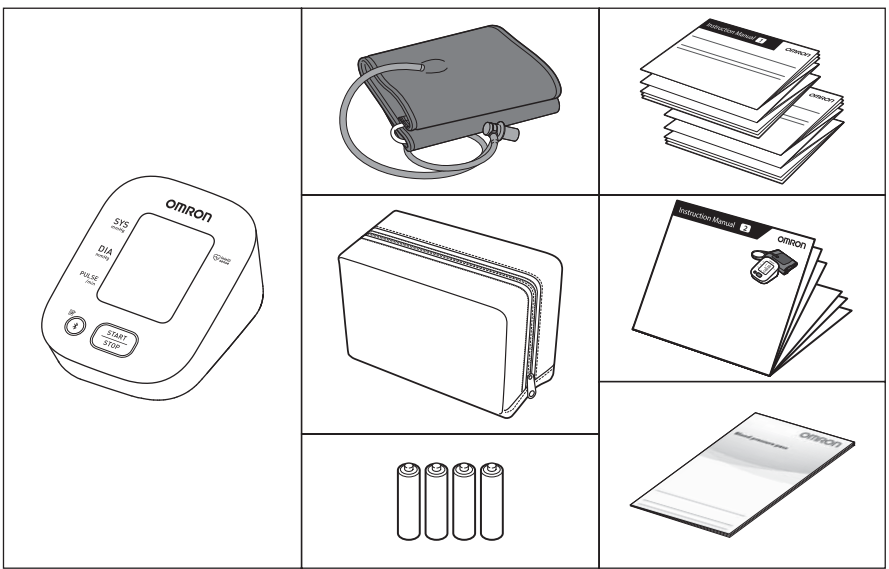
- FR Lire le mode d'emploi ① et ② avant l'utilisation.
- DE Lesen Sie vor der Verwendung Gebrauchsanweisung ① und ②.
- Italiano Leggere il manuale di istruzioni ① e ② prima dell'uso.
- Español Lea el manual de instrucciones ① y ② antes del uso.
- Nederlands Lees gebruiksaanwijzing ① en ② voor gebruik.
- Русский Перед использованием прочтите руководства по эксплуатации ① и ②.
- Türkçe Kullanmadan önce kullanım kılavuzu ① ve ②'yi okuyun.

العربية اقرأ دليل الإرشادات ① و ② قبل الاستخدام.
 IM2-HEM-7146T2-EBK-01-06/2023
 3146314-3A

1 Package Contents

- FR Contenu de l'emballage
- DE Packungsinhalt
- IT Contenuto della confezione
- ES Contenido del envase
- NL Inhoud van de verpakking
- RU Комплект поставки
- TR Paketin İçindekiler

AR محتويات العبوة



2 Preparing for a Measurement

- FR Préparation d'une mesure
- DE Vorbereiten einer Messung
- IT Preparazione per la misurazione
- ES Preparación para una medición
- NL Een meting voorbereiden
- RU Подготовка к измерению
- TR Ölçüm Hazırlığı

AR التحضير لعملية القياس

30 minutes before

- FR 30 minutes avant
- DE 30 Minuten vorher
- IT 30 minuti prima
- ES 30 minutos antes
- NL 30 minuten ervoor
- RU За 30 минут до
- TR 30 dakika önce



AR قبل القياس بمدة تبلغ ٣٠ دقيقة

5 minutes before: Relax and rest.

- FR 5 minutes avant : détente et repos.
- DE 5 Minuten vorher: ruhig hinsetzen.
- IT 5 minuti prima: rilassarsi e stare a riposo.
- ES 5 minutos antes: relajarse y descansar.
- NL 5 minuten ervoor: ontspan en rust.
- RU За 5 минут до: расслабьтесь и отдохните.
- TR 5 dakika önce: Gevşeyin ve dinlenin.

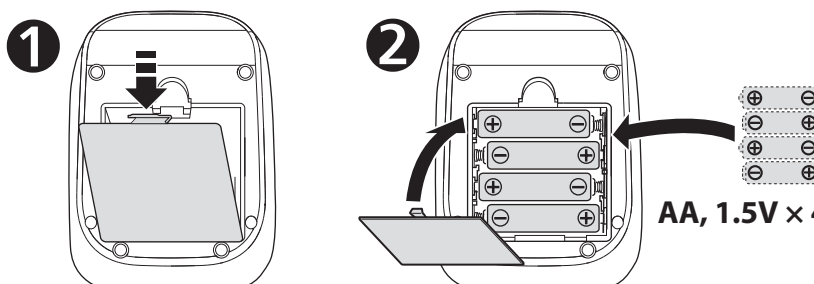


AR قبل القياس بمدة تبلغ ٥ دقائق. استرخ واسترخ.

3 Installing Batteries

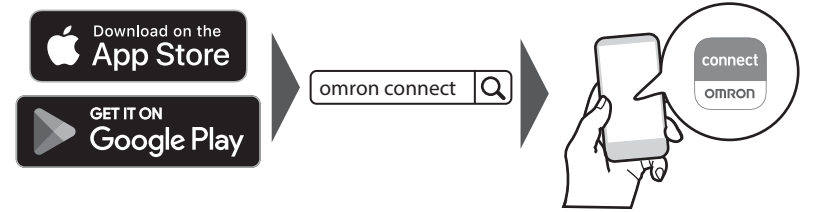
- FR Mise en place des piles
- DE Einsetzen der Batterien
- IT Installazione delle batterie
- ES Instalación de las pilas
- NL Batterijen plaatsen
- RU Установка элементов питания (приобретаются дополнительно)
- TR Pillerin Takılması

AR تركيب البطاريات



4 Downloading the "OMRON connect" App

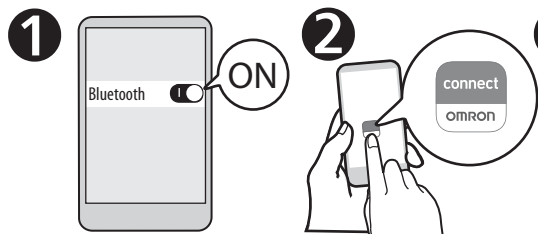
- FR Téléchargement de l'application « OMRON connect »
- DE Herunterladen der App OMRON connect
- IT Download della app "OMRON connect"
- ES Descarga de la aplicación "OMRON connect"
- NL De app "OMRON connect" downloaden
- RU Загрузка приложения «OMRON connect»
- TR "OMRON connect" Uygulamasını indirme
- AR تنزيل تطبيق "OMRON connect"



5 Pairing Your Smart Device

- FR Jumelage de votre appareil intelligent
- DE Koppeln mit Smartphone oder Tablet
- IT Associazione del dispositivo smart
- ES Sincronización con su dispositivo inteligente
- NL Uw smart device koppelen
- RU Синхронизация со смарт-устройством
- TR Akıllı Cihazınızın Eşleştirilmesi

AR إقران هاتفك الذكي



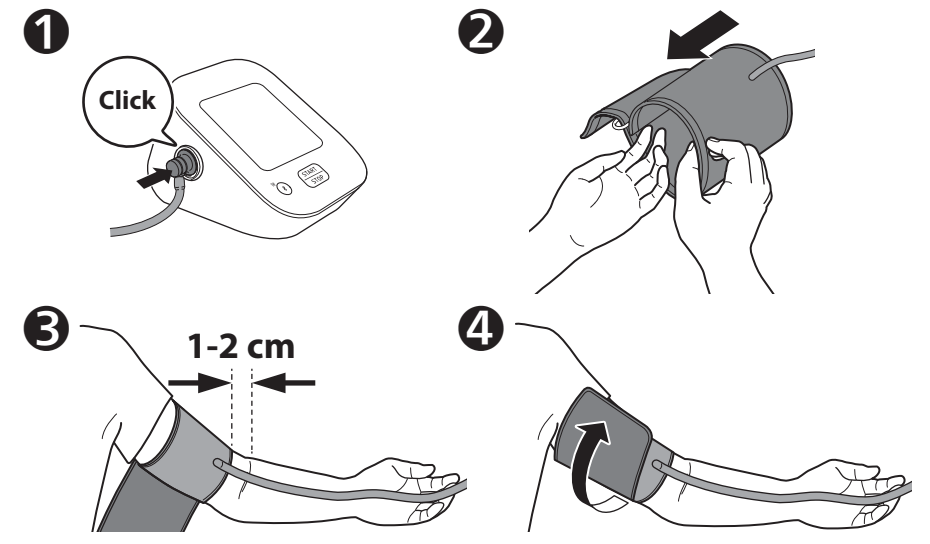
Follow the instructions.

- FR Suivez les instructions.
- DE Befolgen Sie die Anweisungen.
- IT Attenersi alle istruzioni.
- ES Siga las instrucciones.
- NL Volg de instructies.
- RU Выполняйте инструкции.
- TR Talimatları izleyin.

AR اتبع الإرشادات.

6 Applying the Cuff on the Left Arm

- FR Pose du brassard sur le bras gauche
- DE Anbringen der Manschette am linken Arm
- IT Applicazione del bracciale sul braccio sinistro
- ES Colocación del manguito en el brazo izquierdo
- NL De manchet op de linkerarm aanbrengen
- RU Расположение манжеты на левой руке
- TR Kolluğun Sol Kola Takılması
- AR لف الشريط الضاغط على الذراع الأيمن



3 Tube side of the cuff should be 1 - 2 cm above the inside elbow.

- FR Le côté tuyau du brassard doit être positionné 1 à 2 cm au-dessus de l'intérieur du coude.
- DE Das Manschettenstück mit dem Schlauch muss 1 bis 2 cm oberhalb des Ellbogens liegen.
- IT Il lato del bracciale con il tubo deve trovarsi al di sopra del gomito interno, a una distanza di circa 1 o 2 cm.
- ES El lado del tubo del manguito deberá quedar 1 o 2 cm por encima de la parte interna del codo.
- NL De kant met de slang van de manchet moet 1 - 2 cm boven de binnenkant van de elleboog liggen.
- RU Край манжеты с трубкой должен находиться на 1–2 см выше локтевого сгиба.
- TR Kolluğun boru tarafı, dirsek içinin 1 ila 2 cm üstünde olmalıdır.

AR يجب أن يرتفع جانب الخرطوم من الشريط الضاغط من ١ إلى ٢ سم عن المرفق.

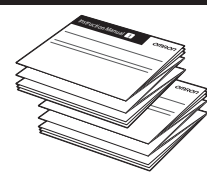
4 Make sure that air tube is on the inside of your arm and wrap the cuff securely so it can no longer slip round.

- FR Assurez-vous que le tuyau à air se trouve du côté intérieur de votre bras et enroulez fermement le brassard de manière qu'il ne puisse plus tourner.
- DE Stellen Sie sicher, dass der Luftschlauch an der Arminnenseite sitzt, und befestigen Sie die Manschette sicher, so dass sie nicht verrutscht.
- IT Assicurarsi che il tubo dell'aria si trovi all'interno del braccio e avvolgere il bracciale saldamente in modo che non possa ruotare.
- ES Asegúrese de que el tubo de aire se encuentra en la cara interna del brazo y enrolle el manguito con firmeza para que no pueda deslizarse.
- NL Zorg ervoor dat de luchtslang zich aan de binnenkant van uw arm bevindt en wikkel de manchet stevig rond uw arm zodat deze niet meer kan wegglijden.
- RU Убедитесь, что воздуховодная трубка находится на внутренней поверхности плеча и надежно оберните манжету, чтобы она не прокручивалась вокруг руки.
- TR Hava borusunun kolunuzun iç tarafında olduğundan emin olun ve koluğnu kaçırmayacak şekilde sabit şekilde sarın.

AR تأكد من أن خرطوم الهواء على الجانب الداخلي من ذراعك ولف الشريط الضاغط بإحكام بحيث لا ينزلق حول الذراع.

If taking measurements on the right arm, refer to:

- FR Pour la prise de mesures au bras droit, voir :
- DE Bei Messungen am rechten Arm siehe:
- IT Se la misurazione viene eseguita al braccio destro, fare riferimento a:
- ES Si va a realizar mediciones en el brazo derecho, consulte:
- NL Als u metingen aan de rechterarm uitvoert, raadpleeg dan:
- RU При измерении на правой руке см.
- TR Sağ koldan ölçüm yapıyorsanız aşağıdakilere bakın:



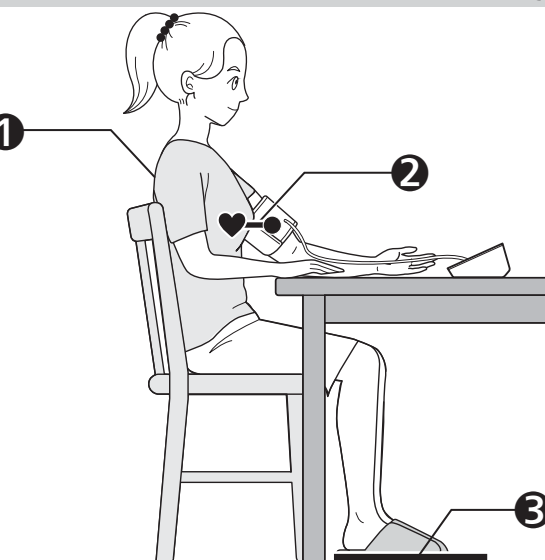
Instruction Manual ①

General Precautions

AR في حال إجراء القياس على الذراع الأيمن، ارجع إلى:

7 Sitting Correctly

- FR Position assise correcte
- DE Korrekte Körperhaltung
- IT Come sedere nel modo corretto
- ES Cómo sentarse correctamente
- NL Correct zitten
- RU Правильная поза при измерении
- TR Düzgün Oturma
- AR الجلوس بشكل صحيح



1 Sit comfortably with your back and arm supported.

- FR S'asseoir confortablement de manière à ce que le dos et le bras soient bien soutenus.
- DE Bequem hinsetzen, mit dem Rücken anlehnen und den Arm auf eine Unterlage legen.
- IT Sedere comodamente con la schiena e il braccio ben sostenuti.
- ES Siéntese cómodamente de modo que la espalda y el brazo estén bien apoyados.
- NL Neem een comfortabele zitpositie in, met uw rug en arm ondersteund.
- RU Сядьте удобно, чтобы спина и рука опирались на что-либо.
- TR Sirtınız ve kolunuz desteklenerek rahat bir şekilde oturun.

AR اجلس بشكل مريح بحيث يكون الظهر والذراع في وضع مستقر.

2 Place the arm cuff at the same level as your heart.

- FR Le brassard doit se trouver au même niveau que votre cœur.
- DE Die Manschette auf Herzhöhe platzieren.
- IT Posizionare il bracciale allo stesso livello del cuore.
- ES Coloque el manguito al mismo nivel que el corazón.
- NL Plaats de armmanchet op hetzelfde niveau als uw hart.
- RU Манжета должна находиться на уровне сердца.
- TR Kolluğu kalbinizle aynı düzeye getirin.

AR ضع الشريط الضاغط للذراع في مستوى القلب نفسه.

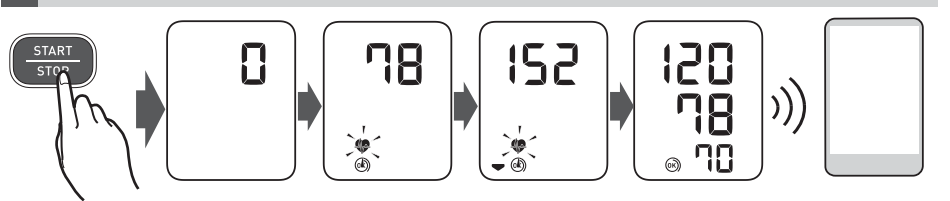
3 Keep feet flat, legs uncrossed, remain still and do not talk.

- FR Garder les pieds à plat, les jambes non croisées, ne pas bouger et ne pas parler.
- DE Füße flach auf den Boden stellen, die Beine nicht kreuzen, still halten und nicht sprechen.
- IT Tenere i piedi ben poggiati, non incrociare le gambe, rimanere fermi e non parlare.
- ES Mantenga los pies planos, las piernas sin cruzar, quédese quieto y no hable.
- NL Houd de voeten plat, benen niet gekruist, zit stil en praat niet.
- RU Поставьте ноги ровно, не перекрещивая их, не двигайтесь и не разговаривайте.
- TR Ayaklarınızı düz, bacaklarınızı açık tutun, hareketsiz kalın ve konuşmayın.

AR اجعل قدميك في وضع مسطح وساقيك في وضع متباعد وحافظ على ثباتك ولا تتحدث.

8 Taking a Measurement

- FR Réalisation d'une mesure
- DE Vornehmen einer Messung
- IT Misurazione
- ES Obtención de una lectura
- NL Een meting doen
- RU Выполнение измерений
- TR Ölçüm Yapma
- AR إجراء القياس



When the [START/STOP] button is pressed, the measurement is taken and saved automatically. Open the app to transfer the reading.

- FR Après une pression sur le bouton [START/STOP], la mesure démarre et le résultat est enregistré automatiquement. Ouvrir l'application pour transférer le résultat.
- DE Beim Drücken der Taste [START/STOP] erfolgt die Messung. Die Messwerte werden automatisch gespeichert. Öffnen Sie die App, um die Messwerte zu übertragen.
- IT Quando si preme il pulsante [START/STOP], la misurazione viene eseguita e salvata automaticamente. Aprire la app per trasferire i risultati.
- ES Al pulsar el botón [START/STOP], se obtiene la medición, que se guarda automáticamente. Abra la aplicación para transferir la lectura.
- NL Wanneer op de knop [START/STOP] wordt gedrukt, wordt de meting automatisch uitgevoerd en opgeslagen. Open de app om de meting te versturen.
- RU После того, как кнопка [START/STOP] нажата, измерение выполняется и сохраняется автоматически. Откройте приложение, чтобы передать результаты.
- TR [START/STOP] düğmesine basıldığında ölçüm yapılır ve otomatik olarak kaydedilir. Ölçüm değerini aktarmak için uygulamayı açın.

AR عند الضغط على زر [START/STOP]، يتم إجراء القياس وحفظه تلقائيًا. افتح التطبيق لنقل القراءة.

If your systolic pressure is more than 210 mmHg:

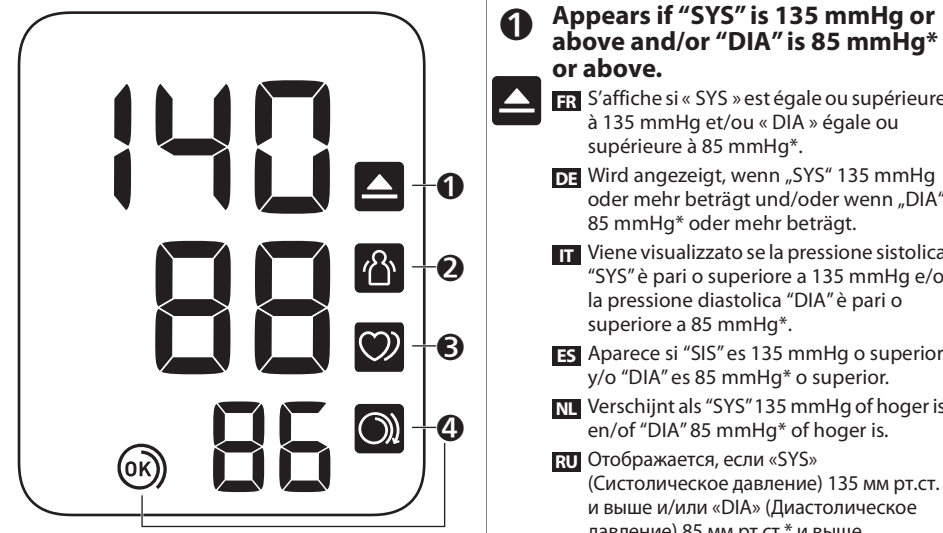
After the arm cuff starts to inflate, press and hold the [START/STOP] button until the monitor inflates 30 to 40 mmHg higher than your expected systolic pressure.

- FR Si votre pression systolique est supérieure à 210 mmHg : Lorsque le brassard se gonfle, appuyer sur le bouton [START/STOP] et le maintenir enfoncé jusqu'à ce que le tensiomètre atteigne une pression de gonflage supérieure de 30 à 40 mmHg à votre pression systolique attendue.
- DE Wenn Ihr systolischer Druck höher ist als 210 mmHg: Nachdem die Manschette begonnen hat, sich aufzupumpen, drücken Sie die [START/STOP]-Taste, und halten Sie sie gedrückt, bis ein Druck von 30 bis 40 mmHg über Ihrem erwarteten systolischen Druck erreicht ist.
- IT Se la pressione sistolica è superiore a 210 mmHg: Quando il bracciale inizia a gonfiarsi, premere e mantenere premuto il pulsante [START/STOP] finché il misuratore non raggiunge una pressione da 30 a 40 mmHg superiore rispetto al valore di pressione sistolica atteso.
- ES En caso de que su presión arterial sistólica esté por encima de 210 mmHg: Una vez que el manguito comienza a inflarse, mantenga pulsado el botón [START/STOP] hasta que el monitor indique que el inflado está entre 30 y 40 mmHg por encima de la presión arterial sistólica estimada.
- NL Als uw systolische druk hoger is dan 210 mmHg: Zodra de armmanchet wordt opgepompt, houdt u de knop [START/STOP] ingedrukt totdat de meter 30 tot 40 mmHg hoger aangeeft dan uw verwachte systolische druk.
- RU Если систолическое давление выше 210 мм.рт.ст.: После того, как началось автоматическое нагнетание воздуха в манжету, нажмите и удерживайте кнопку [START/STOP] до тех пор, пока электронный блок не поднимет давление до значения, превышающего ожидаемое систолическое давление на 30–40 мм рт. ст.
- TR Sistolik basıncınız 210 mmHg'den fazlaysa: Kolluk şişmeye başladıktan sonra, [START/STOP] düğmesine basın ve ölçüm cihazı beklediğiniz sistolik basınç değerinden 30 ila 40 mmHg daha fazla şişene kadar basılı tutun.

AR إذا كان ضغط دمك الانقباضي أكثر من ٢١٠ ملليمترات زئبقية:

بعد بدء انتفاخ الشريط الضاغط للذراع، اضغط مع الاستمرار على الزر [START/STOP] (بدء/إيقاف) حتى يقوم الجهاز بالنفخ من ٣٠ إلى ٤٠ ملليمترًا زئبقيًا أعلى من قيمة ضغط الدم الانقباضي المتوقع لديك.

9	Checking Readings
FR Vérification des résultats	NL Metingen bekijken
DE Prüfen der Messwerte	RU Проверка результатов
IT Controllo dei risultati	TR Ölçüm Değerlerini Kontrol Etme
ES Comprobación de lecturas	AR التحقق من القراءات



1 Appears if "SYS" is 135 mmHg or above and/or "DIA" is 85 mmHg* or above.

- FR** S'affiche si « SYS » est égale ou supérieure à 135 mmHg et/ou « DIA » égale ou supérieure à 85 mmHg*.
- DE** Wird angezeigt, wenn „SYS“ 135 mmHg oder mehr beträgt und/oder wenn „DIA“ 85 mmHg* oder mehr beträgt.
- IT** Viene visualizzato se la pressione sistolica "SYS" è pari o superiore a 135 mmHg e/o la pressione diastolica "DIA" è pari o superiore a 85 mmHg*.
- ES** Aparece si "SIS" es 135 mmHg o superior y/o "DIA" es 85 mmHg* o superior.
- NL** Verschijnt als "SYS" 135 mmHg of hoger is en/of "DIA" 85 mmHg* of hoger is.
- RU** Отображается, если «SYS» (Систолическое давление) 135 мм рт.ст. и выше и/или «DIA» (Диастолическое давление) 85 мм рт.ст.* и выше.
- TR** "SYS" 135 mmHg ya da üstünde olduğunda ve/veya "DIA" 85 mmHg* ya da üstünde olduğunda görünür.
- AR** تظهر إذا كان "SYS" يبلغ ١٣٥ ملميمتراً زئيقياً أو أكثر و/أو "DIA" ٨٥* ملميمتراً زئيقياً* أو أكثر.

2 Appears when your body moves during a measurement. Remove the arm cuff, wait 2 - 3 minutes and try again.

- FR** S'affiche si vous bougez pendant une mesure. Retirer le brassard, attendre 2 à 3 minutes et essayer à nouveau.
- DE** Wird angezeigt, wenn Sie sich während der Messung bewegen. Nehmen Sie die Manschette ab, warten Sie 2–3 Minuten und versuchen Sie es erneut.
- IT** Viene visualizzato se l'utilizzatore si muove durante la misurazione. Rimuovere il bracciale, attendere 2-3 minuti e riprovare.
- ES** Aparece cuando se mueve el cuerpo durante una medición. Retire el manguito, espere unos 2 o 3 minutos e inténtelo de nuevo.
- NL** Verschijnt wanneer uw lichaam tijdens een meting beweegt. Verwijder de armanchet, wacht 2-3 minuten en probeer het opnieuw.
- RU** Отображается при движении тела во время измерения. Снимите манжету, подождите 2-3 минуты и попробуйте еще раз.
- TR** Bir ölçüm esnasında vücudunuz hareket ettiğinde görünür. Kollağı çıkarın, 2 - 3 dakika bekleyip tekrar deneyin.
- AR** تظهر عند تحرك جسمك في أثناء عملية القياس. قم بإزالة الشريط الضاغط للذراع وانتظر من ٢ إلى ٣ دقائق وحاول مرة أخرى.

3 Appears when an irregular rhythm is detected during a measurement. If it appears repeatedly, OMRON recommends to consult your physician.**

- FR** S'affiche lorsqu'un rythme irrégulier** est détecté pendant une mesure. S'il s'affiche à plusieurs reprises, OMRON recommande de consulter votre médecin.
- DE** Wird angezeigt, wenn während einer Messung ein unregelmäßiger Herzschlag** festgestellt wird. Wird das Symbol wiederholt angezeigt, empfiehlt OMRON, sich an Ihren Arzt zu wenden.
- IT** Viene visualizzato se nel corso di una misurazione viene rilevato un ritmo cardiaco irregolare**. Se il simbolo appare ripetutamente, OMRON consiglia di consultare il medico curante.
- ES** Aparece cuando se detecta un ritmo irregular** durante una medición. Si aparece varias veces, OMRON recomienda que consulte a su médico.
- NL** Verschijnt wanneer tijdens een meting een onregelmatig ritme** wordt gedetecteerd. Als dit herhaaldelijk verschijnt, raadt OMRON aan om uw arts te raadplegen.
- RU** Отображается, если при измерении определяется нерегулярный ритм**. Если этот символ отображается неоднократно, компания OMRON рекомендует обратиться к лечащему врачу.
- TR** Bir ölçüm esnasında düzensiz ritim** saptandığında görünür. Tekrarlı şekilde görünürse OMRON doktorunuza danışmanızı önerir.
- AR** تظهر عند اكتشاف عدم انتظام ضربات القلب** في أثناء عملية القياس. عند ظهورها بشكل متكرر، توصي OMRON باستشارة طبيبك.

4 Cuff is tight enough.

- FR** Le brassard est suffisamment serré.
- DE** Manschette sitzt ausreichend straff.
- IT** Il bracciale è stretto a sufficienza.
- ES** El manguito está lo suficientemente prieto.
- NL** Manchet zit strak genoeg.
- RU** Манжета затянута достаточно туго.
- TR** Kolluk yeterince sıkıdır.
- AR** الشريط الضاغط محكم بما يكفي.

4 Apply cuff again MORE TIGHTLY.

- FR** Poser le brassard en le serrant davantage.
- DE** Manschette sitzt ausreichend straff.
- IT** Applicare di nuovo il bracciale STRINGENDOLO DI PIÙ.
- ES** Vuelva a poner el manguito MÁS PRIETO.
- NL** Breng de manchet STRAKKER aan.
- RU** Наложите манжету еще раз БОЛЕЕ ТУГО.
- TR** Kollağı tekrar, DAHA SIKI bir şekilde takın.
- AR** لف الشريط الضاغط مرة أخرى بشكل أكثر إحكامًا.

***The high blood pressure definition is based on the 2018 ESH/ESC Guidelines.**

- FR** *La définition de l'hypertension est basée sur les recommandations ESH/ESC 2018.
- DE** *Die Definition für Bluthochdruck basiert auf den 2018 ESH/ESC Richtlinien.
- IT** *La definizione di alta pressione arteriosa si basa sulle linee guida 2018 di ESH/ESC.
- ES** *La definición de presión arterial alta se basa en las guías 2018 ESH/ESC.
- NL** *De definitie van hoge bloeddruk is gebaseerd op de ESH/ESC-richtlijnen uit 2018.
- RU** *Определение высокого артериального давления основано на Рекомендациях 2018 ESH/ESC.
- TR** *Yüksek kan basıncı tanımı, 2018 ESH/ESC Kılavuzlarını temel alır.
- AR** *تعريف ضغط الدم المرتفع يستند إلى إرشادات الجمعية الأوروبية لفرط ضغط الدم (ESH)/الجمعية الأوروبية لطب القلب (ESC) لعام 2018.

****An irregular heart beat rhythm is defined as a rhythm that is 25 % less or 25 % more than the average rhythm detected during a measurement.**

- FR** **Un rythme cardiaque irrégulier est défini comme un rythme inférieur ou supérieur de 25 % au rythme moyen détecté durant une mesure.
- DE** **Ein unregelmäßiger Herzschlag ist definiert als ein Herzrhythmus, der weniger als 25 % oder mehr als 25 % des mittleren Herzrhythmus beträgt, der während der Blutdruckmessung erkannt wird.
- IT** **Si definisce ritmo cardiaco irregolare un ritmo cardiaco inferiore del 25% o superiore del 25% rispetto al ritmo medio rilevato durante una misurazione.
- ES** **Latido cardíaco irregular se define como un ritmo que es un 25 % menor o un 25 % mayor que el ritmo medio detectado durante una medición.
- NL** **Een onregelmatig hartslagritme wordt gedefinieerd als een ritme dat 25% lager of 25% hoger is dan het gemiddelde ritme dat tijdens een meting wordt gedetecteerd.
- RU** **Нерегулярный ритм сердцебиения — это ритм, который на 25% медленнее или быстрее измеренного среднего ритма.
- TR** **Düzensiz kalp atışı ritmi, bir ölçüm sırasında saptanan ortalamadan %25 daha düşük veya %25 daha yüksek ritim olarak tanımlanır.

******يُعرف اضطراب ضربات القلب بأنه نظم أقل من النظم الطبيعي الذي يتم اكتشافه في أثناء عملية القياس بمعدل ٢٥٪ أو أكثر منه بمعدل ٢٥٪.

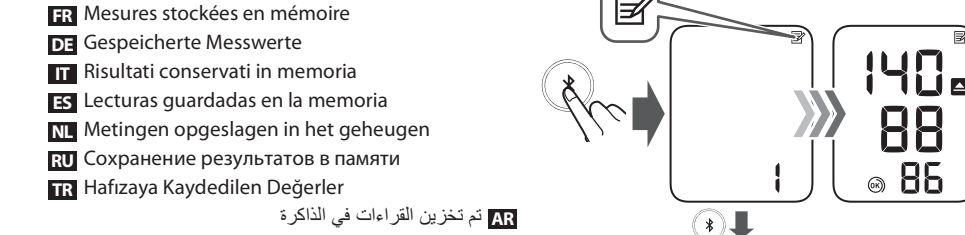
Error messages or other problems? Refer to:

- FR** Messages d'erreur ou autres problèmes ? Voir :
- DE** Weitere Fehlermeldungen oder Probleme siehe:
- IT** Messaggi di errore o altri problemi? Fare riferimento a:
- ES** ¿Hay mensajes de error u otros problemas? Consulte:
- NL** Foutmeldingen of andere problemen? Raadpleeg:
- RU** Сообщения об ошибках или другие неисправности? См.
- TR** Hata mesajları veya başka sorunlar mı var? Bkz:
- AR** رسائل الخطأ أو المشكلات الأخرى؟ ارجع إلى:

Instruction Manual 1

10	Using Memory Functions
FR Utilisation des fonctions de mémoire	NL Geheugenfuncties gebruiken
DE Verwendung der Speicherfunktionen	RU Использование функции памяти
IT Uso delle funzioni di memoria	TR Hafıza Fonksiyonunun Kullanılması
ES Uso de las funciones de memoria	AR استخدام وظائف الذاكرة

10.1 Readings Stored in Memory



- Up to 30 readings are stored.
- FR** Jusqu'à 30 mesures sont stockées.
- DE** Es werden bis zu 30 Messwerte gespeichert.
- IT** Vengono conservati fino a 30 risultati.
- ES** Se almacenan hasta 30 lecturas.
- NL** Er kunnen tot 30 meetwaarden worden opgeslagen.
- RU** Сохраняется до 30 результатов.
- TR** 30 adede kadar ölçüm değeri saklanır.
- AR** يصل عدد القراءات المخزنة إلى ٣٠ قراءة.

11	Other Settings
FR Autres réglages	NL Andere instellingen
DE Weitere Einstellungen	RU Прочие настройки
IT Altre impostazioni	TR Diğer Ayarlar
ES Otros ajustes	AR الإعدادات الأخرى

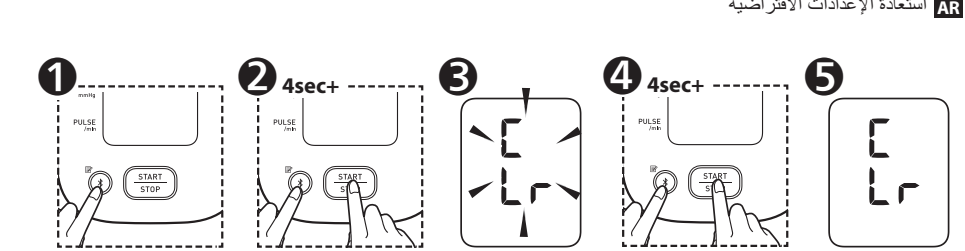
11.1 Disabling/Enabling Bluetooth®



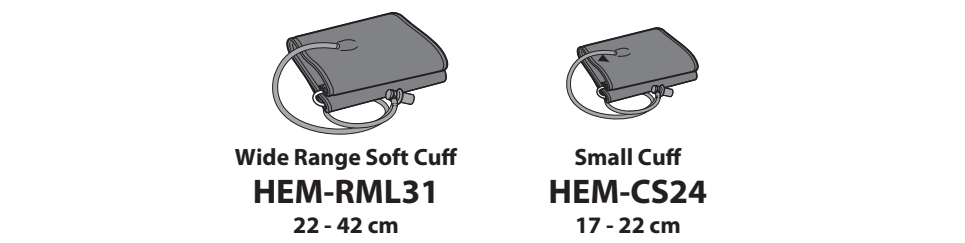
- Bluetooth is enabled by default.
- FR** Bluetooth est activé par défaut.
- DE** Die Bluetooth-Funktion ist standardmäßig aktiviert.
- IT** La funzione Bluetooth è attiva per impostazione predefinita.
- ES** El Bluetooth está activado por defecto.
- NL** Bluetooth is standaard ingeschakeld.
- RU** Bluetooth включен по умолчанию.
- TR** Bluetooth varsaylan olarak etkindir.
- AR** يتم تمكين خاصية Bluetooth بشكل افتراضي.

11.2 Restoring to the Default Settings

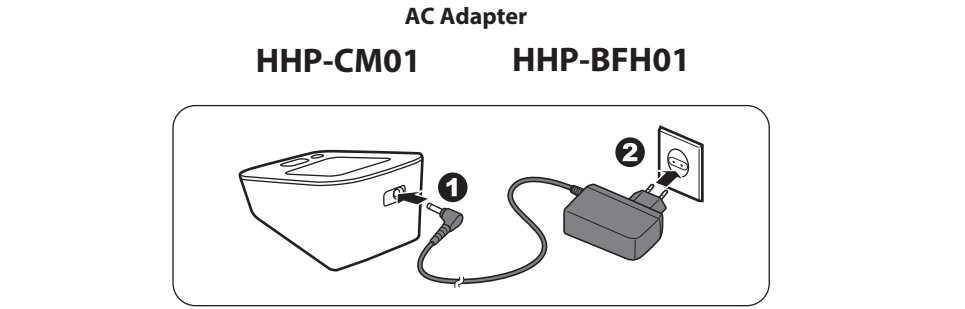
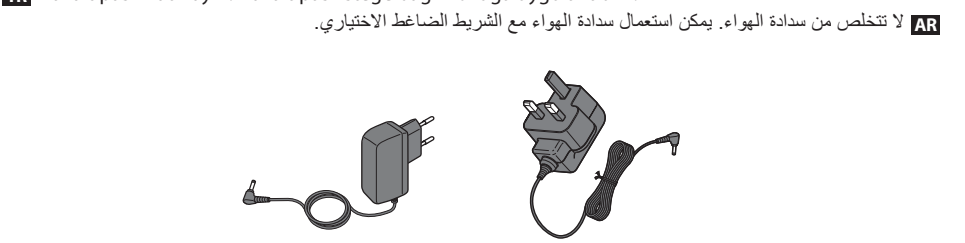
- FR** Réinitialisation aux réglages par défaut
- DE** Wiederherstellen der Standardeinstellungen
- IT** Ripristino delle impostazioni predefinite
- ES** Restablecimiento a los ajustes de fábrica
- NL** De standaardinstellingen herstellen
- RU** Восстановление настроек по умолчанию
- TR** Varsayilan Ayarları Geri Yükleme



12	Optional Medical Accessories
FR Accessoires médicaux optionnels	NL Optionele medische accessoires
DE Optionales medizinisches Zubehör	RU Аксессуары, которые пользователь, при необходимости, может приобрести отдельно от комплекта поставки медицинского изделия
IT Accessori medicali opzionali	TR Opsiyonel Tıbbi Aksesuarlar
ES Accesorios médicos opcionales	AR الملحقات الطبية الاختيارية



- Do not throw the air plug away. The air plug can be applicable to the optional cuff.
- FR** Ne pas jeter la prise de gonflage. La prise de gonflage peut être utilisée pour le brassard en option.
- DE** Entsorgen Sie den Luftschlauchstecker nicht. Der Luftschlauchstecker wird für die optionale Manschette verwendet.
- IT** Non gettare via l'attacco del tubo dell'aria. L'attacco del tubo dell'aria può essere applicato al bracciale opzionale.
- ES** No tire el conector para tubo de aire. El conector para tubo de aire puede ser utilizado con el manguito opcional.
- NL** Gooi de plug van de luchtslang niet weg. De plug van de luchtslang kan worden gebruikt op de optionele manchet.
- RU** Не выбрасывайте воздушный штекер. Он может подойти к дополнительной манжете.
- TR** Hava tıpasını atmayın. Hava tıpası isteğe bağlı kollağı uygulanabilir.
- AR** لا تتخلص من سداة الهواء. يمكن استعمال سداة الهواء مع الشريط الضاغط الاختياري.



https://www.omron-healthcare.com/

Manufacturer Fabricant Hersteller	Produttore Fabricante Fabrikant	Производитель Üretici	OMRON HEALTHCARE Co., Ltd. 53, Kunotsubo, Terado-cho, Muko, KYOTO, 617-0002 JAPAN شركة امرون هيثا كير المحدودة 53 كرونوتسوبو، ترادو-شو، موكو، كايبو، 617-0002 اليابان
EU-representative Mandataire dans l'UE	EU-Vertreter Rappresentante per l'UE	Представитель в ЕС AB temsilcisi	OMRON HEALTHCARE EUROPE B.V. Scorpius 33, 2132 LR Hoofddorp, THE NETHERLANDS www.omron-healthcare.com
Importer in EU Importateur dans l'UE Importeur in der EU	Importatore per l'UE Importador en la UE Importeur in de EU	Импортер в ЕС AB'de lthalatçı المستورد في الاتحاد الأوروبي	OMRON HEALTHCARE MANUFACTURING VIETNAM CO., LTD. No.28 VSIP II, Street 2, Vietnam-Singapore Industrial Park II, Binh Duong Industry-Services-Urban Complex, Hoa Phu Ward, Thu Dau Mot City, Binh Duong Province, Vietnam
Production Facility Site de production Produktionsstätte	Stabilimento di produzione Planta de producción Productiefaciliteit	Производственное подразделение Üretim Tesisi	OMRON HEALTHCARE UK LTD. Opal Drive, Fox Milne, Milton Keynes, MK15 0DG, UK www.omron-healthcare.com/distributors
Subsidiaries Succursales Niederlassungen Consociate Empresas filiales	Dochterondernemingen Филиалы Van Kuruluşlar الشركات التابعة	Importer in the United Kingdom and UK responsible person	OMRON MEDIZINTECHNIK HANDELSGESELLSCHAFT mbH www.omron-healthcare.com/distributors OMRON SANTÉ FRANCE SAS www.omron-healthcare.com/distributors