

QARDIOBASE[®] 2

Ken uw lichaam, niet alleen uw gewicht.

HANDLEIDING

INHOUDSOPGAVE

Inleiding	3	QardioBase instellen voor meerdere gebruikers	14
Beoogd gebruik	4	De eenheid voor gewichtsmeting en overige instellingen wijzigen	15
Belangrijke veiligheidswaarschuwingen en voorzorgsmaatregelen	4	Doelen instellen	16
Inhoud van de verpakking	5	Een meting opnieuw toewijzen	17
Vereisten	5	Checklist voor een accurate en betrouwbare meting	18
QardioBase voor het eerst gebruiken	6	Meting lichaamssamenstelling	20
QardioBase aan- en uitzetten	8	Uw wifinetwerk wijzigen	21
Speciale modi activeren	9	Onderhoud en verzorging	22
Gedetailleerde instructies voor correcte en betrouwbare metingen	12		

Reset QardioBase op iOS	23
Reset QardioBase op Android	24
Contactgegevens klantenservice	25
Beperkte garantie	25
Probleemoplossing	27
Technische specificaties van QardioBase 2	32
Verwijdering	34
FCC-verklaring	34
RF-verklaring	36
Uitleg van symbolen	37

QARDIOBASE SLIMME WEEGSCHAAL: BEGIN UW DAG MET EEN GLIMLACH

Zet de stap naar uw blijere, gezondere zelf. QardioBase is een draadloze slimme weegschaal met lichaamsanalyse. Deze combineert intelligente eigenschappen, gebruiksgemak en een strak ontwerp zodat u uw gewichts- en gezondheidscontrole een integraal deel kunt laten uitmaken van uw dagelijkse leven.



QardioBase biedt u een bredere kijk op uw fitheid en gezondheid. In combinatie met de Qardio App kunt u naast uw gewicht ook uw body mass index (BMI), % spiermassa, % lichaamsvet, % water en % botsamenstelling meten. Uw gegevens worden vervolgens automatisch opgeslagen in uw Qardio-account.

Lees deze instructies zorgvuldig zodat u alle functies en de veiligheidsinformatie begrijpt. We willen dat u blij bent met uw QardioBase. Als u vragen, problemen of opmerkingen heeft, neem dan contact op met de klantenservice van Qardio via support.getqardio.com, of ga naar onze website www.getqardio.com voor meer informatie.

BEOOGD GEBRUIK

QardioBase is een weegschaal met lichaamsanalyse die het lichaamsgewicht meet en gebruikmaakt van BIA (bio-elektrische impedantie analyse) technologie om het percentage lichaamsvet en de lichaamsamenstelling van een persoon te berekenen. QardioBase is uitsluitend bedoeld voor thuisgebruik. QardioBase mag niet gebruikt worden voor de diagnose of behandeling van een medische aandoening.

BELANGRIJKE VEILIGHEIDSWAARSCHUWINGEN EN VOORZORGSMATREGELEN

- ⚠ Lees de handleiding zorgvuldig door voordat u de QardioBase draadloze slimme weegschaal gaat gebruiken en bewaar de handleiding voor toekomstige raadpleging.
- ⚠ QardioBase is veilig voor gebruik door personen van 10 jaar of ouder. Indien in uw lichaam een medisch hulpmiddel is geïmplant, mag u QardioBase alleen

gebruiken in de "Gewichtsmodus". Hierbij is de analyse van de lichaamsamenstelling uitgeschakeld. Als in uw lichaam een medisch hulpmiddel is geïmplant, zoals een pacemaker of defibrillator, mag u dit product uitsluitend gebruiken nadat u de "Gewichtsmodus" heeft geactiveerd. Raadpleeg "Speciale modi activeren" voor belangrijke informatie over de "Gewichtsmodus". Raadpleeg de instructies van de fabrikant van uw geïmplant medische hulpmiddel voor meer informatie.

- Indien u zwanger bent, activeer dan eerst de modus "Zwangerschapsmodus" of "Gewichtsmodus" via de Qardio App voordat u QardioBase gebruikt.
- Deze weegschaal met lichaamsanalyse stuurt een klein elektrisch signaal door het lichaam. Selecteer de "Gewichtsmodus" of "Zwangerschapsmodus" om deze functie uit te schakelen.
- Gebruik dit product niet als u koorts heeft.
- Gebruik dit product niet indien u dialysepatiënt bent, u oedemen in uw benen heeft en/of lijdt aan osteoporose, of als u dysmorphie heeft.

- ⚠ Gebruik dit apparaat niet op gladde oppervlakken zoals natte vloeren.
- ⚠ Niet gebruiken als u nat bent of natte voeten heeft.
- ⚠ Het oppervlak van de weegschaal is glad wanneer dit nat is.

Gebruik QardioBase slimme weegschaal met lichaamsanalyse uitsluitend voor het meten van gewicht en lichaamssamenstelling.

- QardioBase mag niet gebruikt worden voor de diagnose of behandeling van een medische aandoening. Raadpleeg altijd uw arts om vast te stellen wat ideaal is voor u. QardioBase en de Qardio App dienen gebruikt te worden in combinatie met professioneel medisch advies, diagnose, of behandeling, maar niet als een vervanging hiervan.

INHOUD VAN DE VERPAKKING

- QardioBase 2 draadloze slimme weegschaal

- USB naar micro USB-oplaadkabel
- Snelgids

VEREISTEN

Vereist iOS 10.0 of later, Android 5.0 of later, Kindle Fire. Vereist iOS of Android-apparaat met Bluetooth en aanmaak van Qardio-account met aanvaarding van de algemene voorwaarden voor de initiële installatie.

Uw QardioBase maakt verbinding met het draadloze netwerk van uw woning met de volgende netwerkconfiguraties:

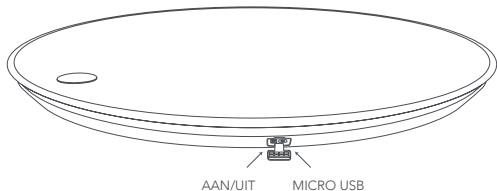
Wifi 2.4 GHz 802.11 (b/g/n) compatibel met WPA/WPA2 beveiligingsprotocollen.

Om uw QardioBase draadloze slimme weegschaal te gebruiken, moet u de gratis Qardio App downloaden in de Apple App Store, Google Play of Amazon Appstore of ga naar www.getqardio.com en maak een account aan bij Qardio.

QARDIOBASE VOOR HET EERST GEBRUIKEN

Schakel uw QardioBase in

Open de rubberen flap aan de rechterkant van uw QardioBase. Beweeg de schakelaar van rechts naar links om QardioBase in te schakelen. U hoeft QardioBase alleen maar in te schakelen wanneer u uw weegschaal voor de eerste keer activeert.



Download de gratis Qardio App

1. Ga op uw mobiele telefoon of tablet naar www.getqardio.com/download en download de gratis Qardio App. Of ga naar de iTunes App Store of Google Play.

2. Open de Qardio App op uw telefoon of tablet. Indien nodig moet u Bluetooth op uw apparaat activeren. U activeert Bluetooth via het Instellingen-menu op uw smartphone of tablet.
3. Maak een nieuwe gebruikersaccount aan of log in met uw bestaande gebruikersnaam en wachtwoord. Indien u een nieuwe gebruiker bent, volgt u de instructies op het scherm om uw persoonlijke Qardio profiel te registreren en in te stellen. Zorg dat u de gegevens in uw profiel correct invoert aangezien deze worden gebruikt voor het accuraat berekenen van uw BMI en lichaamssamenstelling. Kies QardioBase als uw apparaat om door te gaan met de installatie.
4. Terwijl de Qardio App geopend is, gaat u op uw QardioBase staan om uw QardioBase te koppelen aan uw telefoon of tablet. Volg de instructies in de Qardio App om de installatie uit te voeren.

BELANGRIJK: QardioBase is veilig voor gebruik door personen van 10 jaar of ouder. Indien in uw lichaam een medisch hulpmiddel is geïmplanteerd, mag u QardioBase alleen gebruiken in de "Gewichtsmodus". Hierbij is de analyse van de lichaamssamenstelling uitgeschakeld. Als in uw lichaam een medisch hulpmiddel is geïmplanteerd zoals een pacemaker of defibrillator, mag u dit product uitsluitend gebruiken nadat u de "Gewichtsmodus" heeft geactiveerd. Raadpleeg "Speciale modi activeren" voor belangrijke informatie over de "Gewichtsmodus". Raadpleeg de instructies van de fabrikant van uw geïmplanteerde medische hulpmiddel voor meer informatie.

5. Door QardioBase verbinding te laten maken met uw wifinetwerk, kunnen uw gewichtsgegevens doorgestuurd worden, zonder dat u uw telefoon/tablet nodig heeft. Volg de instructies op het scherm van uw telefoon of tablet indien u QardioBase verbinding wilt laten maken met uw wifinetwerk. U heeft de volgende informatie nodig om QardioBase verbinding te laten maken met uw wifinetwerk:

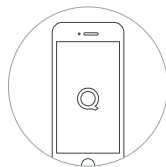
- Draadloze netwerknaam (SSID).
- WPA/WPA2 wachtwoord (indien van toepassing).

- Indien u deze informatie niet weet, neem dan contact op met de fabrikant van uw draadloze router of met uw internetserviceprovider voor hulp.

6. U kunt een van de speciale modi van QardioBase activeren

- Normale modus
- Slimme Feedback-modus
- Gewichtsmodus
- Zwangerschapsmodus

Zie "Speciale modi activeren" voor meer informatie



Open de
Qardio App
(Stap 1)



Installatie
(Stap 2)



Meting
(Stap 3)

7. Zodra de installatie is voltooid, kunt u op QardioBase gaan staan om een gewichtsmeting uit te voeren. Standaard wordt eerst het gewicht weergegeven, gevolgd door % lichaamsvet. Indien u schoenen aan heeft, of indien u de "Gewichtsmodus" of "Zwangerschapsmodus" heeft ingeschakeld, toont QardioBase alleen uw gewicht. De Qardio App toont gedetailleerde gegevens over lichaamssamenstelling inclusief gewicht, % lichaamsvet, % spiermassa, % water, % botmassa en BMI.

Indien u wifi heeft ingesteld, heeft u uw telefoon/tablet niet nodig om de meting op te slaan. Ga op QardioBase staan met de metalen cirkel aan dezelfde zijde als uw hielen en uw voeten goed uit elkaar voor een correcte meting van de lichaamssamenstelling.

Voor de veiligheid en om ervoor te zorgen dat de meting accuraat is, dient u ervoor te zorgen dat, net zoals bij elke weegschaal, uw voeten en het oppervlak van de weegschaal droog zijn voordat u op QardioBase gaat staan.

QARDIOBASE IN-/UITSCHAKELLEN

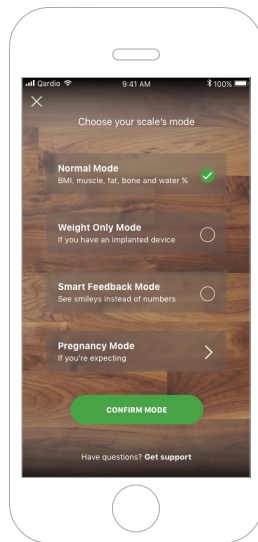
Om QardioBase in te schakelen, gaat u erop staan, of tikt u erop met uw voet. Het apparaat schakelt zichzelf automatisch uit na een paar seconden inactiviteit.

SPECIALE MODI ACTIVEREN

U selecteert de meetmodus tijdens de eerste installatie. U kunt ook naar Instellingen in de Qardio App gaan, naar beneden scrollen naar QardioBase en daar vervolgens "Modus-instelling" selecteren.

Normale modus

"Normale modus" voert een meting van het lichaamsgewicht en een analyse van de lichaamssamenstelling uit. In deze modus toont QardioBase standaard eerst het gewicht, gevolgd door % lichaamsvet. Als u schoenen aan heeft, toont QardioBase alleen uw gewicht. Voor een accurate meting van uw lichaamssamenstelling, dient u volledig blootsvoets te zijn. De Qardio App toont gedetailleerde gegevens over lichaamssamenstelling inclusief gewicht, % lichaamsvet, % spiermassa, % water, % botmassa en BMI.



OPGELET: QardioBase is veilig voor gebruik door personen van 10 jaar of ouder. Indien in uw lichaam een medisch hulpmiddel is geïmplanteerd, mag u QardioBase alleen gebruiken in de "Gewichtsmodus". Hierbij is de analyse van de lichaamssamenstelling uitgeschakeld. Als in uw lichaam een medisch hulpmiddel is geïmplanteerd zoals een pacemaker of defibrillator, mag u dit product uitsluitend gebruiken nadat u de "Gewichtsmodus" heeft geactiveerd. Raadpleeg het gedeelte "Gewichtsmodus" voor meer informatie. Raadpleeg de instructies van de fabrikant van uw geïmplanteerde medische hulpmiddel voor meer informatie. Zwangere vrouwen wordt aangeraden om QardioBase uitsluitend in de "Zwangerschapsmodus" of "Gewichtsmodus" te gebruiken.

Slimme Feedback

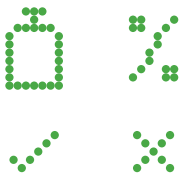
Activeer de modus "Slimme Feedback" en stel uw streefgewicht in zodat QardioBase gezichtsuitdrukkingen toont om de vooruitgang in gewicht en lichaamssamenstelling ten opzichte van uw streefdoel weer te geven.

In de modus "Slimme Feedback" worden uw gewicht en gedetailleerde gegevens over lichaamssamenstelling inclusief gewicht, % lichaamsvet, % spiermassa, % water, % botmassa en BMI niet weergegeven op de weegschaal, maar wel in de Qardio App. Indien u schoenen aan heeft, of indien u de "Gewichtsmodus" of "Zwangerschapsmodus" heeft ingeschakeld, toont QardioBase alleen uw gewicht.

Gewichtsmodus

“Gewichtsmodus” voert een meting van het lichaamsgewicht uit zonder analyse van de lichaamssamenstelling. Indien in uw lichaam een medisch hulpmiddel zoals een pacemaker of defibrillator is geïmplanteerd, moet de “Gewichtsmodus” geactiveerd zijn voordat u QardioBase gebruikt.

Wanneer de “Gewichtsmodus” is geactiveerd, ziet u het onderstaande pictogram. Hiermee wordt aangegeven dat de meting van de lichaamssamenstelling is uitgeschakeld en de weegschaal alleen een meting van het gewicht uitvoert.



Het gewicht wordt gemeten zonder een meting van de lichaamssamenstelling uit te voeren. Om er zeker van te zijn dat u zich in de “Gewichtsmodus” bevindt, dient u dit symbool te controleren voordat u uw meting uitvoert.

Indien in uw lichaam een medisch hulpmiddel zoals een pacemaker of defibrillator is geïmplanteerd, moet u altijd controleren of u de “Gewichtsmodus” correct heeft ingeschakeld door met uw voet op de weegschaal te tikken voordat u erop gaat staan. Wanneer het pictogram voor de “Gewichtsmodus” wordt weergegeven, weet u dat het nu veilig is om op de weegschaal te gaan staan om uw meting uit te voeren.

Zwangerschapsmodus

Tijdens deze bijzondere periode en er na kunt u QardioBase gebruiken om uw gewichtsvooortgang te meten. In de “Zwangerschapsmodus” voert QardioBase een meting van het lichaamsgewicht uit, zonder analyse van de lichaamssamenstelling. In plaats van uw gewicht wordt een lachend gezichtje weergegeven. De Qardio App volgt uw gewichtsverandering tijdens de zwangerschap. Na de geboorte van uw baby helpt de Qardio App u om uw vorderingen naar uw oorspronkelijke gewicht te volgen.

GEDETAILLEERDE INSTRUCTIES VOOR CORRECTE EN BETROUWBARE METINGEN

Volg onderstaande stappen om betrouwbare metingen van lichaamsgewicht en lichaamssamenstelling uit te voeren:

1. Ga op uw QardioBase staan om de meting uit te voeren.
2. Sta (blootsvoets) stil op het platform van de weegschaal. Het is geen probleem indien uw voeten te groot lijken voor het apparaat, accurate metingen worden nog steeds verkregen ook al steken uw tenen buiten het platform uit.
3. Na een paar seconden worden de meetresultaten weergegeven. Standaard wordt eerst het gewicht weergegeven, gevolgd door % lichaamsvet. Indien u schoenen aan heeft, of indien u de "Gewichtsmodus" of "Zwangerschapsmodus" heeft ingeschakeld, toont QardioBase alleen uw gewicht. De Qardio App toont gedetailleerde gegevens over lichaamssamenstelling inclusief gewicht, % lichaamsvet, % spiermassa, % water, % botmassa en BMI.

Indien u wifi heeft ingesteld, heeft u uw telefoon/tablet niet nodig om de meting op te slaan. Ga op QardioBase staan met de metalen cirkel aan dezelfde zijde als uw hielen en uw voeten goed uit elkaar voor een correcte meting van de lichaamssamenstelling.

Voor de veiligheid en om ervoor te zorgen dat de meting accuraat is, dient u ervoor te zorgen dat, net zoals bij elke weegschaal, uw voeten en het oppervlak van de weegschaal droog zijn voordat u op QardioBase gaat staan.



De hielen moeten aan weerszijden van de cirkel staan



De tenen mogen over het meetplatform steken

Het is belangrijk dat u stilstaat op het platform van de weegschaal. Indien QardioBase te veel beweging detecteert terwijl deze vijf seconden lang probeert te meten, krijgt u het "Stilstaan" icoon te zien. Dit herinnert u eraan om stil te staan zodat QardioBase een accurate meting kan uitvoeren. Ga van de weegschaal af en herhaal de meting.



Sta stil zodat QardioBase
een accurate meting
kan uitvoeren

Indien u uw streefgewicht heeft ingesteld en de modus "Slimme Feedback" is geactiveerd, toont QardioBase gezichtsuitdrukkingen die de voortgang van uw gegevens voor gewicht en lichaamssamenstelling ten opzichte van uw streefdoel weergeven. Zie "Speciale modi activeren" voor meer informatie.

De meting van de lichaamssamenstelling en BMI vereist dat QardioBase is ingesteld met accurate informatie in uw gebruikersprofiel op de Qardio App (lengte, leeftijd, geslacht). U hoeft deze informatie niet in te voeren in uw profiel als u alleen uw gewicht wilt meten.

Om uw vorderingen te volgen, vergelijkt u de metingen van uw gewicht en lichaamssamenstelling die over een bepaalde periode onder dezelfde omstandigheden zijn uitgevoerd.

U mag alleen met droge voeten op QardioBase gaan staan en wanneer het oppervlak van de weegschaal niet nat is.

QARDIOBASE INSTELLEN VOOR MEERDERE GEBRUIKERS

Verschillende gebruikers kunnen hun Qardio-account aan een enkele QardioBase koppelen.

De koppeling van een of meer Qardio-accounts aan QardioBase is belangrijk zodat QardioBase alle gebruikers in een huishouden kan herkennen. Wanneer iemand zonder een aan de weegschaal gekoppeld account op QardioBase gaat staan, wordt alleen zijn/haar gewicht weergegeven en worden de gegevens niet toegewezen aan een gebruikersaccount.

Volg deze stappen om andere gebruikers uit te nodigen om een koppeling te maken met uw QardioBase:

1. Download en open de Qardio App op hun telefoon.
2. Maak een account aan.
3. Laat hen op de weegschaal staan om hun profiel in te stellen.

Nadat u een meting heeft afgenomen, verschijnt een naam op de weegschaal om aan te geven bij welk profiel de meting hoort. Druk met uw voet op de weegschaal om de correcte naam te selecteren.

DE EENHEID VOOR GEWICHTSMETING EN ANDERE INSTELLINGEN WIJZIGEN

De eenheden voor gewichtsmeting worden automatisch ingesteld op basis van de regio-instelling van de smartphone of tablet waarmee QardioBase voor het eerst wordt gebruikt. Om deze te wijzigen:

1. Tik op het Q menu linksboven in de Qardio App en selecteer Profiel.
2. Scroll naar beneden naar QardioBase instellingen.
3. Ga op QardioBase staan en zet deze in configuratiemodus door naar de instellingen te gaan en vervolgens "Uw QardioBase instellen" te selecteren.

U kunt de meeteenheid die moet worden weergegeven voor uw lichaamsgewicht veranderen in Kg, Lb of St.

Zorg dat uw smartphone of tablet al is gekoppeld aan uw QardioBase. Indien uw telefoon of tablet en uw QardioBase nog niet zijn gekoppeld, volgt u de instructies zoals beschreven bij "QardioBase voor het eerst gebruiken".

DOELEN INSTELLEN

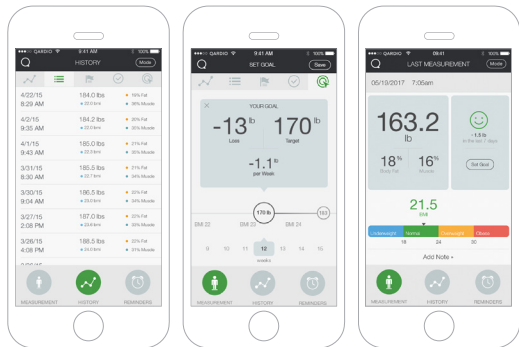
Met QardioBase kunt u doelen instellen zodat u uw vorderingen kunt volgen in elke modus die u gebruikt. Indien de modus "Slimme Feedback" is geactiveerd, zullen de gezichtsuitdrukkingen die worden weergegeven bij metingen een weerspiegeling zijn van uw vorderingen ten opzichte van het doel dat u heeft ingesteld.

Volg deze stappen om uw doelstellingen in te stellen:

1. Open de QardioBase sectie van uw Qardio App.
2. Selecteer het tabblad GESCHIEDENIS onderaan op het scherm om uw meetgeschiedenis te bekijken.
3. Selecteer het doelpictogram bovenaan rechts op het scherm om STREEFDOEL in te voeren.
4. Verschuif de cirkel die uw huidige gewicht weergeeft naar links of rechts om uw streefgewicht aan te geven.
5. Op basis van het aanbevolen gewichtsverlies of de aanbevolen gewichtstoename zal de Qardio App u tonen hoeveel weken het u zal kosten om uw streefgewicht te bereiken en hoeveel gewicht u elke week moet verliezen of aankomen om op de goede koers te blijven voor uw streefdoel.

Als u een specifiek tijdschema voor uw gewichtsdoel heeft, kunt u ook het aantal weken aanpassen waarin u uw doel wilt bereiken.

6. Tik op de knop "Opslaan" in de rechterbovenhoek om uw nieuwe doel vast te leggen.
7. Om uw doel te verwijderen, drukt u op de "x" in de linkerbovenhoek van uw doelweergave in STREEFDOEL.



EEN METING OPNIEUW TOEWIJZEN

QardioBase kan de metingen van verschillende vooraf gedefinieerde gebruikers opslaan in het geheugen. Deze informatie wordt gebruikt voor het automatisch identificeren en toewijzen van nieuwe metingen aan de respectievelijke gebruiker:

- In het geval een meting per abuis is toegewezen aan een gebruiker, kunt u de meting opnieuw toewijzen aan uzelf (in dit geval wordt de meting automatisch verwijderd uit het profiel van de verkeerde gebruiker).
- In het geval een meting per abuis aan u is toegewezen, kunt u de meting verwijderen (in dit geval wordt de meting opgeslagen in een lijst van niet-toegewezen metingen).

U kunt de volgende stappen volgen om de metingen opnieuw toe te wijzen:

1. Tik op het Q menu links bovenaan het Qardio App scherm en selecteer QardioBase.
2. Selecteer GESCHIEDENIS om uw meetgeschiedenis te bekijken.
3. Selecteer het vlagpictogram midden bovenaan het scherm om de CLAIM sectie te openen.
3. Swipe naar links op de meting om de meting aan uw persoonlijke geschiedenis toe te voegen of deze van uw metingenlijst te verwijderen.

CHECKLIST VOOR EEN ACCURATE EN BETROUWBARE METING

- ✓ Plaats QardioBase op een vlak, hard oppervlak. Hoewel QardioBase geschikt is voor gebruik op de meeste oppervlakken, kunnen zachte, oneffen vloeren ervoor zorgen dat de weegschaal minder betrouwbare gewichtsmetingen oplevert.
- ✓ Ga op de weegschaal staan met uw voeten parallel en uw gewicht gelijkmatig verdeeld. Het is geen probleem indien uw voeten te groot lijken voor het apparaat, accurate metingen worden nog steeds verkregen ook al steken uw tenen buiten het platform uit.
- ✓ Sta stil terwijl de weegschaal de gewichtsmeting uitvoert. Er kan alleen een accurate meting worden uitgevoerd als u rechtop staat.
- ✓ Weeg uzelf met droge, blote voeten. Ga met de voeten uit elkaar staan zodat uw benen elkaar niet raken. De weegschaal kan geen accurate metingen van uw lichaamssamenstelling uitvoeren indien u schoenen, sokken of panty's draagt, of indien uw voeten of het weegschaaloppervlak niet schoon zijn.
- ✓ Om consistente trends te zien, moet u proberen om uw gewicht elke dag op dezelfde weegschaal en op hetzelfde tijdstip te meten. Het is normaal dat uw gewicht en lichaamssamenstelling in de loop van de dag variëren.
- ✓ De metingen zijn accurater indien u de meting naakt uitvoert, vóór het eten en/of douchen, en na het plassen.
- ✓ Om de accuratesse van de lichaamsanalyse te verbeteren, dient u metingen in de volgende gevallen te vermijden:
 - Hoog alcoholgehalte.
 - Hoog gehalte aan cafeïne of andere stimulerende middelen.

- Na intensieve sportactiviteit.
- Na zware maaltijden.
- Wanneer u gedehydrateerd bent.
- ✓ Zorg dat accurate gegevens zijn opgenomen in uw profiel (lengte, leeftijd, geslacht) in de Qardio App. Verkeerde informatie heeft een impact op de betrouwbaarheid van de meting van de lichaamssamenstelling en BMI.
- ✓ QardioBase is veilig voor gebruik door personen van 10 jaar of ouder. Indien in uw lichaam een medisch hulpmiddel is geïmplanteerd, mag u QardioBase alleen gebruiken in de "Gewichtsmodus". Hierbij is de analyse van de lichaamssamenstelling uitgeschakeld. Zwangere vrouwen moeten QardioBase gebruiken in de "Zwangerschapsmodus" of "Gewichtsmodus".
- ✓ Uw QardioBase zal af en toe een kalibratie uitvoeren. Dit gebeurt vaker wanneer de weegschaal wordt opgetild of verplaatst tussen metingen. In het geval van kalibratie dient u op QardioBase te gaan staan, of deze met uw voet aan te raken om deze te activeren. Zodra de weegschaal wordt ingeschakeld, stapt u van de weegschaal. Wacht totdat u een glimlach ziet en stap vervolgens opnieuw op de weegschaal om uw meting uit te voeren.

METING LICHAAMSSAMENSTELLING

De term “lichaamssamenstelling” wordt gebruikt om het percentage lichaamsvet, spieren, water en botten in het menselijk lichaam te beschrijven. Het is een belangrijke maatstaf voor de algemene gezondheid en het welzijn en biedt een accurater beeld dan alleen het gewicht.

QardioBase meet % lichaamsvet, % spiermassa, % watergehalte en % botmassa.

Lichaamsvet % is de maatstaf voor vet in uw lichaam. Wanneer u uw lichaamssamenstelling kent, kunt u de gezondheidsrisico's die gepaard gaan met gewicht zoals bloeddruk, diabetes en hartziekte, beter evalueren.

QardioBase meet de lichaamsmassa met behulp van bio-impedantie analyse (BIA). Er wordt een klein en veilig signaal verstuurd door de indiumtinoxide (ITO) elektroden bovenop de weegschaal en dit signaal wordt geanalyseerd om de impedantie van het lichaam te bepalen. De lichaamssamenstelling wordt vervolgens berekend op basis van de elektrische impedantie, het gewicht en de gegevens van het gebruikersprofiel.

Indien in uw lichaam een medisch hulpmiddel is geïmplant, mag u QardioBase alleen gebruiken in de “Gewichtsmodus”. Hierbij is de analyse van de lichaamssamenstelling uitgeschakeld. Indien in uw lichaam een medisch hulpmiddel is geïmplant, zoals een pacemaker of defibrillator, mag u dit product alleen gebruiken als u de “Gewichtsmodus” heeft geactiveerd. Raadpleeg de instructies van de fabrikant van het geïmplant medisch hulpmiddel voor meer informatie. Zwangere vrouwen wordt aangeraden om QardioBase uitsluitend in de “Zwangerschapsmodus” of “Gewichtsmodus” te gebruiken.

De hydratationiveaus in het lichaam kunnen invloed hebben op de meetwaarden van het lichaamsvet en de lichaamssamenstelling. Aangezien het lichaam meestal gedehydrateerd is na een lange nacht slapen, toont de lichaamssamenstelling bij het ontwaken het hoogste niveau van vet- en spiermassapercentage en het laagste waterpercentage. Lichaamsbeweging voor de meting toont een hoger % spiermassa.

Meet uw lichaamssamenstelling steeds op hetzelfde tijdstip van de dag en bij consistente omstandigheden om de meest betrouwbare trendgegevens te verkrijgen.

UW WIFINETWERK WIJZIGEN

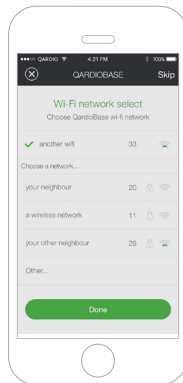
Indien u een nieuwe wifinaam of wachtwoord heeft, moet u uw QardioBase opnieuw instellen op het nieuwe netwerk. Volg deze stappen om uw wificonfiguratie te wijzigen:

1. Zorg dat uw telefoon of tablet al is gekoppeld aan uw QardioBase. Indien uw telefoon of tablet en uw QardioBase nog niet zijn gekoppeld, volgt u de instructies zoals beschreven onder "QardioBase voor het eerst gebruiken" om de koppeling uit te voeren.
2. Tik op het Q menu links bovenaan op het Qardio App scherm en selecteer Instellingen.
3. Scroll naar beneden naar QardioBase instellingen.
4. Selecteer wificonfiguratie.
5. Bevestig dat u de huidige wifi-instellingen van uw QardioBase wilt wijzigen en volg de instructies op het scherm van uw telefoon of tablet om, indien van toepassing, de nieuwe naam en het nieuwe wachtwoord van het draadloze netwerk in te vullen.

U heeft de volgende informatie nodig om QardioBase verbinding te laten maken met uw wifinetwerk:

- Draadloze netwerknaam (SSID)
- WPA / WPA2 wachtwoord (indien van toepassing)

Indien u deze informatie niet weet, neem dan contact op met de fabrikant van uw draadloze router of met uw internetserviceprovider voor hulp.



ONDERHOUD EN VERZORGING

- Vermijd hoge temperaturen en direct zonlicht. Niet onderdompelen in water of blootstellen aan overmatig stof, aangezien dit de weegschaal beschadigt.
- U mag de weegschaal niet demonteren.
- Veeg het oppervlak schoon met een zachte vochtige doek.
- Gebruik geen ontsmettingsdoekjes, chloor of hoog geconcentreerde glasreiniger op het oppervlak van de weegschaal.
- Reinig uw weegschaal nooit met schoonmaakmiddelen. De coating die de elektroden beschermt waarmee uw lichaamsvetmassa wordt gemeten, kunnen hierdoor onherstelbaar beschadigd raken.
- Laat de weegschaal niet vallen en stel deze niet bloot aan overmatige trillingen.
- Laat geen voorwerpen op de weegschaal vallen.

QARDIOBASE OPLADEN

QardioBase zal u op de hoogte brengen wanneer de batterij bijna leeg is, op dat ogenblik raden we u aan om uw weegschaal op te laden. Om dit te doen, sluit u uw QardioBase aan op een stroombron met behulp van de USB naar micro USB-kabel die werd meegeleverd met de weegschaal. Uw QardioBase toont een batterijpictogram om aan te duiden dat de weegschaal oplaadt.

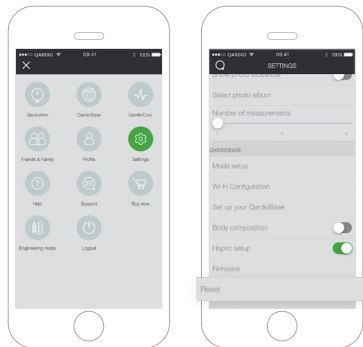
Wanneer uw QardioBase volledig opgeladen is, toont uw weegschaal een volledig opgeladen batterijpictogram. Het volledig opladen van de batterij kan vijf uur duren.

- ⚠ Gebruik uw QardioBase niet wanneer deze wordt opgeladen.
- ⚠ Aanbevolen stroombron is een adapter die voldoet aan IEC60601-1: 2012.

RESET QARDIOBASE OP IOS

Het kan voorkomen dat u uw QardioBase moet resetten indien u het aantal gekoppelde telefoons of tablets al heeft bereikt, of als onderdeel van een probleemoplossing.

Om uw QardioBase te resetten, gaat u in uw Qardio App naar de instellingen en selecteert u "Reset". Volg de instructies die worden weergegeven in de app.



RESET QARDIOBASE OP ANDROID

Het kan voorkomen dat u uw QardioBase moet resetten indien u het aantal gekoppelde telefoons of tablets al heeft bereikt, of als onderdeel van een probleemoplossing.

Om uw QardioBase te resetten, gaat u in uw Qardio App naar de instellingen en selecteert u "Reset". Volg de instructies die worden weergegeven in de app.

CONTACTGEGEVENS KLANTENSERVICE

Qardio klantenservice is beschikbaar op support.getqardio.com.

BEPERKTE GARANTIE

Voor dit instrument geldt een beperkte garantie van drie jaar na de aankoopdatum. Batterijen en andere onderdelen die aan slijtage onderhevig zijn, vallen niet onder de beperkte garantie.

De beperkte garantie geldt uitsluitend op vertoon van het aankoopbewijs waarop de aankoopdatum staat vermeld. Door het openen of wijzigen van het instrument vervalt de beperkte garantie. Deze garantie geldt alleen voor aankopen door eindgebruikers van Qardio en zijn erkende wederverkopers. Deze garantie is ongeldig voor aankopen door een andere doorverkoper, en Qardio biedt geen garantie voor dergelijke aankopen.

De garantie geldt niet voor schade door verkeerd gebruik, lege batterijen, ongelukken of het niet respecteren van de gebruiksinstructies en normale slijtage van onderdelen.

Wanneer zich een defect voordoet tijdens de garantieperiode, zal Qardio, naar eigen goeddunken en voor zover in overeenstemming met de wet (1) het product herstellen zonder extra kosten en met behulp van nieuwe onderdelen of onderdelen die zo goed als nieuw zijn wat betreft prestatie en betrouwbaarheid, (2) het product vervangen door een functioneel equivalent product dat nieuw of zo goed als nieuw is wat betreft prestatie en betrouwbaarheid, of (3) de oorspronkelijke aankoopprijs vergoeden. Deze garantie geldt niet voor schade als gevolg van misbruik, ongevallen, wijzigingen of overige oorzaken die geen defecten in materialen en afwerking betreffen.

Naast de consumentenrechten die op u van toepassing zijn, geldt deze beperkte garantie niet voor enige garantie en overige voorwaarden die niet in dit garantiedocument zijn vermeld. Sommige landen staan geen beperkingen toe op hoelang dergelijke garanties, voorwaarden en/of impliciete voorwaarden geldig zijn, dus de bovengenoemde beperkingen zijn mogelijk niet van toepassing op u.

In geen enkel geval zal Qardio aansprakelijk zijn voor (a) eventuele verliezen die niet werden veroorzaakt door onze schending van deze beperkte garantie; (b) eventuele incidentele, speciale, indirecte of gevolgschade, hetzij voortvloeiend uit gebruik, misbruik, of onvermogen van gebruik van dit product of defecten in het product, (c) verliezen verband houdend met een onderneming van u, verlies van winsten, verlies van data of verlies van kansen.

De bepalingen van deze beperkte garantie gelden niet voor een andere aansprakelijkheid, behalve de bepalingen die bij wet niet beperkt of uitgesloten kunnen worden. Afhankelijk van waar u woont, gelden sommige van de bovenstaande beperkingen of uitsluitingen mogelijk niet voor u. Neem contact op met Qardio op <https://support.getqardio.com> om een garantieservice te verkrijgen.

Aankopen via online veiling: Producten aangekocht via online veilingen komen niet in aanmerking voor vergoedingen of andere speciale aanbiedingen van de Qardio garantiedekking. Online veilingbevestigingen worden niet aanvaard voor garantieverificatie. Om een garantiedienst te verkrijgen, is een origineel of kopie

van het verkoopbewijs van de originele verkoper vereist. Qardio vervangt geen ontbrekende componenten uit een verpakking die werd aangekocht via een online veiling.

Australische aankopen: Onze goederen worden geleverd met garanties die niet uitgesloten kunnen worden onder de Australische consumentenwetgeving. U heeft recht op een vervanging of vergoeding voor een groot defect en voor compensatie voor enig ander redelijk voorzienbaar verlies of schade. U heeft ook het recht om de goederen te laten herstellen of vervangen indien de goederen niet van aanvaardbare kwaliteit zijn en het defect niet uitmondt in een groot defect. De voordelen onder onze Beperkte garantie bestaan als aanvulling op andere rechten en rechtsmiddelen onder de toepasselijke wetgeving verband houdend met de producten.

PROBLEEMOPLOSSING

PROBLEEM	MOGELIJKE OORZAAK	OPLOSSING
Hoewel de batterij opgeladen is, gaat de weegschaal niet aan, wanneer u erop stapt of deze aanraakt met uw voet.	Batterijen zijn bijna leeg.	1) Sluit QardioBase aan op de oplader. Als het probleem zich herhaalt, neem dan contact op met de klantenservice op support.getqardio.com
U ziet uw wifinetwerk niet verschijnen.	Wifisignaal is te zwak.	1) Verplaats dichter naar uw router toe. Indien u nog steeds problemen ondervindt bij het maken van een verbinding, neem dan contact op met de klantenservice op support.getqardio.com
QardioBase maakt geen verbinding met wifi.	U heeft een verkeerd wifiwachtwoord ingevoerd.	1) Zorg dat u het correcte wachtwoord invoert voor uw wifi. 2) Indien QardioBase nog steeds geen verbinding maakt na het invoeren van het correcte wachtwoord, dient u uw router te resetten. Zorg dat u zich dicht bij uw router bevindt en probeer het opnieuw. Indien u nog steeds problemen ondervindt bij het maken van een verbinding, neem dan contact op met de klantenservice op support.getqardio.com

PROBLEEMOPLOSSING

PROBLEEM

MOGELIJKE OORZAAK

OPLOSSING

De meting van het gewicht verschijnt niet.

U beweegt te veel terwijl QardioBase u probeert te meten.

Het is belangrijk dat u stilstaat op het platform van de weegschaal. Indien QardioBase te veel beweging detecteert, krijgt u een melding met het pictogram "Stilstaan". Dit herinnert u eraan om stil te staan zodat QardioBase een accurate meting kan uitvoeren. Als het probleem zich herhaalt, neem dan contact op met de klantenservice op support.getqardio.com

Lichaamsanalyse kon niet uitgevoerd worden.

U weegt uzelf niet met droge, blote voeten.

U moet uzelf wegen met droge, blote voeten en vermijden dat uw benen elkaar raken zodat QardioBase een lichaamsanalyse kan uitvoeren middels BIA. De weegschaal kan geen lichaamssamenstelling meten indien u schoenen, sokken of panty's draagt, of indien uw voeten of het weegschaaloppervlak niet schoon zijn.

U heeft de "Normale modus" niet geactiveerd.

Als het veilig is voor u om een lichaamsanalyse uit te voeren, controleer dan of de "Normale modus" is geactiveerd. Als het probleem zich herhaalt, neem dan contact op met de klantenservice op support.getqardio.com

PROBLEEMOPLOSSING

PROBLEEM

Lichaamsanalyse kon niet uitgevoerd worden.

MOGELIJKE OORZAAK

De “Zwangerschapsmodus” of “Gewichtsmodus” is geactiveerd.

OPLOSSING

Indien de “Zwangerschapsmodus” of “Gewichtsmodus” is geactiveerd, wordt de analyse van de lichaamssamenstelling uitgeschakeld. Indien u zwanger bent of in uw lichaam een hulpmiddel is geïmplant, zoals een pacemaker of defibrillator, moet u QardioBase steeds in de “Zwangerschapsmodus” of “Gewichtsmodus” gebruiken om de lichaamsanalyse uit te schakelen en de meting van uw gewicht veilig te laten uitvoeren.

U staat niet in de correcte richting op de weegschaal.

Dankzij haar ontwerp werkt QardioBase goed op de meeste oppervlakken. Echter, sommige mensen hebben de neiging om meer te bewegen wanneer de weegschaal op bepaalde zachte oppervlakken staat en beweging kan invloed hebben op de accuraatheid. Indien u problemen ondervindt tijdens het meten op een zacht oppervlak, moet u de weegschaal naar een hard oppervlak verplaatsen en de meting herhalen.

PROBLEEMOPLOSSING

PROBLEEM

MOGELIJKE OORZAAK

OPLOSSING

De gewichtsmeting lijkt onbetrouwbaar.

QardioBase staat op een oneffen of onstabiel oppervlak.

De cirkel moet uitgelijnd zijn met uw hielen. Raadpleeg "Gedetailleerde instructies voor correcte en betrouwbare metingen" voor verdere instructies. Als het probleem zich herhaalt, neem dan contact op met de klantenservice op support.getqardio.com

De gewichtsmeting lijkt onbetrouwbaar.

Te veel water als gevolg van nat haar of een nat lichaam zorgt voor een vertekend resultaat.

Zorg dat u volledig droog bent.

Om consistente trends te zien, moet u proberen om uw gewicht elke dag op dezelfde weegschaal en op hetzelfde tijdstip te meten.

Als het probleem blijft aanhouden, neem dan contact op met de klantenservice op support.getqardio.com

PROBLEEMOPLOSSING

PROBLEEM

De meting van de lichaamssamenstelling is niet accuraat.

MOGELIJKE OORZAAK

Uw persoonlijk profiel bevat onnauwkeurige gegevens.

Variaties in uw consumptie of dagelijkse activiteiten zorgen voor vertekende resultaten.

OPLOSSING

Zorg dat accurate gegevens zijn opgenomen in uw profiel (lengte, leeftijd, geslacht) in de Qardio App.

Vermijd het meten na de consumptie van alcohol, cafeïne of andere stimulerende middelen, na een intensieve sportactiviteit, een zware maaltijd of in geval van uitdroging. Als het probleem zich herhaalt, neem dan contact op met de klantenservice op support.getqardio.com

TECHNISCHE SPECIFICATIES QARDIOBASE 2

Materialen

Gehard glas
ABS-behuizing onderkant

Afmetingen apparaat

34 cm diameter

Gewicht

3,04 kg

Display en weergaves

Led-display
Toont gewicht en lichaamssamenstelling,
Gebruikersselectie, Smart Feedback, Haptische Feedback
Eenheden: Kg, lbs, St

Meetbereik

5 - 180 kg

Meetnauwkeurigheid

100 g met 4 sensors

Operationele condities	10°C~40°C met 45%~85% relatieve maximale vochtigheid, atmosferische druk 86~106kpa, maximale hoogte: 2000m.
Opslag- en transportcondities	-20°C~45°C met 45%~85% relatieve maximale vochtigheid, atmosferische druk 86~106kpa, maximale hoogte: 2000m.
Houdbaarheid	Naar schatting 3 jaar
Energiebron	Herlaadbare batterij (USB naar micro USB-oplaadkabel meegeleverd)
Connectiviteit	Bluetooth 4.0 Wifi 802.11 (b/g/n) met WPA/WPA2 veiligheidsprotocollen

Vereist iOS of Android apparaat en de aanmaak van een Qardio-account voor initiële installatie.

VERWIJDERING



Inwerkingtreding van de Europese richtlijnen 2002/95/EG, 2002/96/EG en 2003/108/EG, betreffende de beperking van het gebruik van bepaalde gevaarlijke stoffen in elektrische en elektronische apparatuur en afvalverwijdering. Het symbool dat op het apparaat of op de verpakking is vermeld, betekent dat het product aan het einde van zijn gebruiksduur niet met het huisvuil mag worden weggegooid.

Aan het einde van de gebruiksduur van het apparaat dient de gebruiker het naar de betreffende inzamelpunten voor elektrisch of elektronisch afval te brengen, of terug te brengen naar de winkel bij de aanschaf van een nieuw apparaat. Door het product te sorteren, worden eventuele negatieve gevolgen voor het milieu of de gezondheid als gevolg van een onjuiste verwijdering vermeden. Hierdoor is tevens de terugwinning van de gebruikte materialen mogelijk, wat een aanzienlijke besparing van energie en hulpbronnen oplevert en waardoor negatieve effecten op het milieu en de gezondheid worden voorkomen. Indien de gebruiker het apparaat verkeerd verwijdert, worden administratieve sancties toegepast volgens de huidige norm. Het apparaat en de onderdelen zijn, indien van toepassing, geproduceerd met het oog op de verwijdering ervan, volgens de nationale of regionale regelgeving. Dit product voldoet aan de RoHS Richtlijn 2011/65/EU en Wijziging (EU) 2015/863.

CE-CONFORMITEIT

Een volledige conformiteitsverklaring kan geraadpleegd worden op (DoC) <http://getqradio.com/conformity>

FCC-VERKLARING

Verklaring Federal Communications Commission (FCC)

15.21

U wordt gewaarschuwd dat wijzigingen of aanpassingen die niet expliciet zijn goedgekeurd door de voor naleving verantwoordelijke partij, het gebruiksrecht van dit apparaat doen vervallen.

15.105 (b)

Deze apparatuur is getest en voldoet aan de limieten voor een Klasse B digitaal apparaat, overeenkomstig deel 15 van de FCC-regels. Deze limieten zijn opgesteld om redelijke bescherming te bieden tegen schadelijke storing in een huisinstallatie. Dit apparaat genereert en gebruikt radiofrequente energie en kan schadelijke storingen veroorzaken aan radiocommunicatie indien het niet volgens de instructies wordt geïnstalleerd en gebruikt. Er is echter geen garantie dat een specifieke installatie geen storing zal veroorzaken. Indien dit apparaat geen storing aan radio- of televisieontvangst veroorzaakt, wat kan worden vastgesteld door het apparaat aan en uit te zetten, raden wij de gebruiker aan de storing te verhelpen via één of meer van de volgende maatregelen:

- Heroriënteer of verplaats de ontvangstantenne.
- Vergroot de afstand tussen het apparaat en de ontvanger.
- Sluit het apparaat aan op een stopcontact van een ander elektriciteitskring dan die waarop de ontvanger is aangesloten.
- Vraag de dealer of een deskundig radio/tv-monteur om hulp.

FCC-verklaring betreffende blootstelling aan radiofrequente straling:

1. Deze zender mag niet worden verplaatst of worden gebruikt in combinatie met een andere antenne of zender.
2. Dit apparaat voldoet aan de RF-stralingslimieten die zijn ingesteld voor een ongecontroleerde omgeving. Deze uitrusting moet geïnstalleerd en bediend worden met een minimale afstand van 0 cm tussen de radiator en uw lichaam.

Dit apparaat voldoet aan de FCC-stralingslimieten die zijn ingesteld voor een ongecontroleerde omgeving. De eindgebruiker moet de specifieke gebruiksinstructies opvolgen om de eisen voor RF-blootstelling te kunnen naleven. Deze zender mag niet worden verplaatst of worden gebruikt in combinatie met een andere antenne of zender.

Het draagbare apparaat is ontworpen om te voldoen aan de vereisten voor blootstelling aan radiogolven zoals bepaald door de Federal Communications Commission (USA). Deze vereisten bepalen een SAR -limiet van gemiddeld 1,6 W/kg over een gram weefsel. De hoogste SAR-waarde die werd gerapporteerd onder deze norm tijdens de productcertificering voor gebruik wanneer correct gedragen op het lichaam.

IC-verklaring betreffende blootstelling aan radiofrequente straling/IC
Déclaration sur la radioexposition

Dit apparaat voldoet aan de vergunningsvrije Industry Canada RSS-norm(en). Gebruik is onderhevig aan de volgende twee voorwaarden:

- 1) Dit apparaat mag geen interferentie veroorzaken en
- 2) Dit apparaat moet interferentie aanvaarden, inclusief storingen die een ongewenste werking van het apparaat kunnen veroorzaken.

Le présent appareil est conforme aux CNR d'Industrie Canada applicables aux appareils radio exempts de licence. L'exploitation est autorisée aux deux conditions suivantes:

- (1) L'appareil ne doit pas produire de brouillage, et
- (2) Cet équipement est conforme aux limites de rayonnement RF définies pour un environnement incontrôlé. Cet équipement doit être installé et utilisé avec une distance minimale de 0 cm entre l'appareil rayonnant et votre corps.

Déclaration d'exposition aux radiations:

Cet équipement est conforme aux limites d'exposition aux rayonnements IC établies pour un environnement non contrôlé. Cet équipement doit être installé et utilisé avec un minimum de 0 cm de distance entre la source de rayonnement et votre corps.

Dit apparaat voldoet aan de ISED stralingslimieten die zijn ingesteld voor een ongecontroleerde omgeving. De eindgebruiker moet de specifieke gebruiksinstructies opvolgen om de eisen voor RF-blootstelling te kunnen naleven. Deze zender mag niet worden verplaatst of worden gebruikt in combinatie met een andere antenne of zender.

Het draagbare apparaat is ontworpen om te voldoen aan de vereisten voor blootstelling aan radiogolven zoals bepaald door de ISED. Deze vereisten bepalen een SAR -limiet van gemiddeld 1,6 W/kg over een gram weefsel. De hoogste SAR-waarde die werd gerapporteerd onder deze norm tijdens de productcertificering voor gebruik wanneer correct gedragen op het lichaam.

Cet équipement est conforme aux limites d'exposition aux rayonnements ISED établies pour un environnement non contrôlé. L'utilisateur final doit suivre les instructions spécifiques pour satisfaire les normes. Cet émetteur ne doit pas être co-implanté ou fonctionner en conjonction avec toute autre antenne ou transmetteur.

Le dispositif portable est conçu pour répondre aux exigences d'exposition aux ondes radio établie par le développement énergétique DURABLE. Ces exigences un SAR limite de 1,6 W/kg en moyenne pour un gramme de tissu. La valeur SAR la plus élevée signalée en vertu de cette norme lors de la certification de produit à utiliser lorsqu'il est correctement porté sur le corps.

RF-VERKLARING

RF-verklaring betreffende blootstelling aan radiofrequente straling:

Dit apparaat voldoet aan de IC-stralingslimieten die zijn ingesteld voor een ongecontroleerde omgeving. Deze uitrusting moet geïnstalleerd en bediend worden met een minimale afstand van 0 cm tussen de radiator en uw lichaam. Deze zender mag niet worden verplaatst of worden gebruikt in combinatie met een andere antenne of zender.

Voor medische elektrische apparatuur moeten speciale voorzorgsmaatregelen worden genomen met betrekking tot EMC en de apparatuur moet worden geïnstalleerd en in gebruik worden genomen volgens de in de volgende paragraaf verstrekte EMC-informatie.

Storing kan optreden in de buurt van apparatuur die gemarkeerd is met het volgende symbool (⚡).

Draagbare en mobiele RF-communicatieapparatuur (bijv. mobiele telefoons) kunnen medische elektrische apparatuur beïnvloeden. Het gebruik van andere accessoires en kabels dan voorgeschreven kan leiden tot een verhoogde straling of lagere immuniteit.

Het apparaat maakt alleen voor interne functies gebruik van RF-energie. De RF-emissie is daarom zeer laag en veroorzaakt naar alle waarschijnlijkheid geen storing in de buurt van elektronische apparatuur.

Het apparaat is geschikt voor gebruik in alle gebouwen, inclusief gebouwen met een woonfunctie en gebouwen die zijn aangesloten op het openbare laagspanningsnetwerk dat gebouwen met een woonfunctie van stroom voorziet.

Draagbare en mobiele RF-communicatieapparatuur mag niet dicht bij de onderdelen van het apparaat, inclusief kabels, worden geplaatst dan de aanbevolen scheidingsafstand die is berekend met de vergelijking die van toepassing is op de frequentie van de zender.

Het apparaat is bedoeld voor gebruik in een elektromagnetische omgeving waarin uitgestraalde RF-storingen worden beheerst. Alle overige accessoires, omvormers en kabels kunnen leiden tot hogere emissies of lagere immuniteit en EMC-prestaties.

Het apparaat mag niet naast of gestapeld op andere apparaten gebruikt worden. Als het gebruik van naastgelegen of gestapelde apparaten noodzakelijk is, dient het apparaat te worden gecontroleerd in de te gebruiken opstelling ter verificatie van een normale werking.

Voor medische elektrische apparatuur moeten speciale voorzorgsmaatregelen worden genomen met betrekking tot EMC en de apparatuur moet worden geïnstalleerd en in gebruik worden genomen volgens de volgende EMC-informatie. Draagbare en mobiele RF-communicatieapparatuur (bijv. mobiele telefoons) kunnen medische elektrische apparatuur beïnvloeden. Het gebruik van andere dan de gespecificeerde accessoires en kabels kan leiden tot hogere emissies of lagere immuniteit van het apparaat.

VERKLARING VAN SYMBOLEN

De betekenis van de symbolen die gebruikt worden voor de markering worden uitgelegd in de gebruiksinstructies.



Algemene waarschuwing, voorzichtigheid, risico van gevaar
Lees de instructies aandachtig door voordat u het product gebruikt.



Type BF toegepast onderdeel
Opmerking: B = Body (lichaam); F = Floating (drijvend)

SN

Serienummer van fabrikant



Productiedatum



Fabrikant



Richtlijn voor afgedankte elektrische en elektronische apparatuur 2002/96/EC (AEEA-richtlijn) na de geldige termijn van 3 jaar moet de machine behandeld worden in overeenstemming met de lokale voorschriften. Om verwondingen van de gebruikers te vermijden en vervuiling van het milieu te voorkomen.

IP21

Bescherming tegen de schadelijke instroming van water en deeltjes (bescherming tegen verticaal vallende waterdruppels)

Ontworpen en geproduceerd door Qardio, Inc. California, VS.
VOOR VS EN INTERNATIONAAL

www.getqardio.com



Type BF toegepast onderdeel
Opmerking: B = Body (lichaam); F = Floating (drijvend)



FCC ID: 2ABF2-888BAS2
IC: 11885A-888BAS2



Lees deze handleiding voor gebruik.



WEEE



YA HORNG ELECTRONIC CO., LTD.
No.35, Shalun, Anding Dist, Tainan City, 745, Taiwan



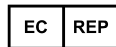
2018

**Importeur
VS**

115 Sansome St. #1005
San Francisco, CA 94104, VS

**Importeur
EU**

Qardio Europe Ltd.
14-16 Dowgate Hill, London, EC4R 2SU
Verenigd Koninkrijk



Kahl Handelsvertretung
Add.: Isarstr.33 40699 Erkrath, Duitsland

Ontworpen en geproduceerd door Qardio, Inc. California, VS.

VOOR CANADA

www.getqardio.com



Type BF toegepast onderdeel

Opmerking: B = Body (lichaam); F = Floating (drijvend)



FCC ID: 2ABF2-888BAS2

IC: 11885A-888BAS2



Lees deze handleiding voor gebruik.



WEEE



Fabriek: ATTEN ELECTRONIC (DONGGUAN) CO., LTD
188 Industrial District, Ping Shan Administrative District,
Tang Xia Town, Dongguan, 190, CN, 518055. China



2018

Importeur
VS

Qardio, Inc. San Francisco, CA

Verklaring van fabrikant inzake elektromagnetische emissie

QardioBase 2 (Modelnr.: B200) is bedoeld voor gebruik in de elektromagnetische omgeving (voor gezondheidszorg thuis) zoals hieronder gespecificeerd. De klant of de gebruiker van de B200 dient te verzekeren dat hij in een dergelijke omgeving wordt gebruikt.

Emissietest	Conformiteit	Elektromagnetische omgeving - leidraad (voor de zorgomgeving thuis)
RF-emissie CISPR 11	Groep 1	De B200 maakt alleen voor interne functies gebruik van RF-energie. De RF-emissie is daarom zeer laag en veroorzaakt naar alle waarschijnlijkheid geen storing in de buurt van elektronische apparatuur.
RF-emissies CISPR 11	Klasse B	De B200 is geschikt voor gebruik in alle instellingen, inclusief instellingen met een woonfunctie en instellingen die zijn aangesloten op het openbare laagspanningsnetwerk dat gebouwen met een woonfunctie van stroom voorziet.
Harmonische emissies IEC 61000-3-2	Klasse A	
Voltagefluctuaties/ Flikkeremissies IEC 61000-3-3	Conformiteit	

Verklaring van fabrikant inzake elektromagnetische immuniteit

CardioBase 2 (Modelnr.: B200) is bedoeld voor gebruik in de elektromagnetische omgeving (voor gezondheidszorg thuis) zoals hieronder gespecificeerd. De klant of de gebruiker van de B200 dient te verzekeren dat hij in een dergelijke omgeving wordt gebruikt.


Immunitiestest	IEC 60601 testniveau	Conformiteitsniveau	Elektromagnetische omgeving - leidraad
Elektrostatische ontlading (ESD) IEC 61000-4-2	Contact: ± 8 kV Lucht ± 2 kV, ± 4 kV, ± 8 kV, ± 15 kV	Contact: ± 8 kV Lucht ± 2 kV, ± 4 kV, ± 8 kV, ± 15 kV	Vloeren dienen van hout, beton of keramische tegels te zijn. Als vloeren met synthetisch materiaal zijn bekleed, moet de relatieve vochtigheid minimaal 30% bedragen.
Elektrische snelle transiënte/burst immuniteitstest IEC 61000-4-4	± 2 kV voor voedingskabels ± 1 kV voor input/output kabels	± 2 kV voor voedingskabels. Niet van toepassing	De netvoedingskwaliteit dient die van een typische kantoor- of ziekenhuisomgeving te zijn.
Piek IEC 61000-4-5	± 0.5 kV, ± 1 kV kabel(s) naar kabel(s) ± 0.5 kV, ± 1 kV, ± 2 kV kabel(s) naar aarding	± 0.5 kV, ± 1 kV kabel(s) naar kabel(s) Niet van toepassing	De netvoedingskwaliteit dient die van een typische kantoor- of ziekenhuisomgeving te zijn.
Kortstondige spanningsdalingen, korte onderbrekingen en spanningsfluctuaties bij ingangslijnen IEC 61000-4-11	Spanningsdalingen: 0 % UT; 0,5 cyclus 0 % UT; 1 cyclus 70 % UT; 25/30 cycli Spanningsonderbrekingen: 0 % UT; 250/300 cyclus	Spanningsdalingen: 0 % UT; 0,5 cyclus 0 % UT; 1 cyclus 70 % UT; 25/30 cycli Spanningsonderbrekingen: 0 % UT; 250/300 cyclus	De netvoedingskwaliteit dient die van een typische kantoor- of ziekenhuisomgeving te zijn. Wanneer de behandeling van de gebruiker van de B200 tijdens stroomonderbrekingen moet doorgaan, is het raadzaam de B200 aan te sluiten op een stroombron die niet onderbroken kan worden, of op een accu.
Netfrequentie (50, 60 Hz) magnetisch veld IEC 61000-4-8	30 A/m 50 Hz of 60 Hz	30 A/m 50 Hz	De B200 magnetische velden van de netfrequentie dienen die van een typische kantoor- of ziekenhuisomgeving te zijn.

OPMERKING UT is de netspanning voorafgaand aan de toepassing van het testniveau.

Verklaring van fabrikant inzake elektromagnetische immuiniteit

De B200 is bedoeld voor gebruik in de onderstaande elektromagnetische omgeving.

De klant of de gebruiker van de B200 dient te verzekeren dat hij in een dergelijke omgeving wordt gebruikt.

Immunitiestest	IEC 60601 testniveau	Conformiteitsniveau	Elektromagnetische omgeving - leidraad
Geleide RF IEC 61000-4-6	3 Vrms: 0,15 MHz – 80 MHz 6 Vrms: in ISM en amateur radiobanden tussen 0,15 MHz en 80 MHz	3 Vrms: 0,15 MHz – 80 MHz 6 Vrms: in ISM en amateur radiobanden tussen 0,15 MHz en 80 MHz	Draagbare en mobiele RF-communicatieapparatuur mag niet dichterbij de onderdelen van de B200, inclusief kabels, worden geplaatst dan de aanbevolen scheidingsafstand die is berekend met de vergelijking die van toepassing is op de frequentie van de zender. Aanbevolen scheidingsafstand: $d = 1,2 \sqrt{P}$ $d = 1,2 \sqrt{P}$ 80MHz tot 800 MHz $d = 2,3 \sqrt{P}$ 800MHz tot 2,7 GHz
Uitgestraalde RF IEC 61000-4-3	80 % AM aan 1 kHz e) 10 V/m 80 MHz – 2,7 GHz b) 80 % AM aan 1 kHz c)	80 % AM aan 1 kHz e) 10 V/m 80 MHz – 2,7 GHz 80 % AM aan 1 kHz	Waarbij P het maximale uitgangsvermogen is van de zender in watt (W) volgens de fabrikant van de zender en d is de aanbevolen scheidingsafstand in meter (m). Veldsterktes van vaste RF-zenders, zoals bepaald door een elektromagnetische evaluatie van de locatie, ^a moeten minder zijn dan het conformiteitsniveau in elk frequentiebereik. ^b Interferentie kan zich voordoen in de buurt van uitrusting aangeduid met het volgende symbool: 

OPMERKING 1 Bij 80 MHz en 800 MHz geldt het hogere frequentiebereik.

OPMERKING 2 Deze richtlijnen gelden mogelijk niet in alle situaties. Elektromagnetische overdracht wordt beïnvloed door absorptie en reflectie van structuren, voorwerpen en mensen.

a Veldsterktes van vaste zenders, zoals basisstations voor radio (cellulair/snoerloos) telefoons en mobiele radio's over land, amateurradio, AM- en FM-radio- en TV-uitzendingen kunnen theoretisch niet accuraat voorspeld worden. Voor de evaluatie van de elektromagnetische omgeving omwille van vaste RF-zenders, moet een elektromagnetische evaluatie van de locatie worden overwogen. Indien de gemeten veldsterkte in de locatie waarin de B100 wordt gebruikt, het toepasselijke bovenstaande RF-conformiteitsniveau overschrijdt, moet de B200 geobserveerd worden om de normale werking te controleren. Indien een abnormale prestatie wordt waargenomen, zijn mogelijk bijkomende maatregelen noodzakelijk, zoals het verplaatsen van de B200.

b Over het frequentiebereik 150 KHz tot 80 MHz moeten veldsterktes minder bedragen dan 3 V/m.

Aanbevolen scheidingsafstand tussen draagbare en mobiele RF-communicatie-apparatuur en CardioBase 2 (Model No.: B200)

CardioBase 2 (Modelnr.: De B200 is bedoeld voor gebruik in een elektromagnetische omgeving (voor gezondheidszorg thuis) waarin uitgestraalde RF-storingen worden beheerst. De klant of de gebruiker van de B200 kan helpen om elektromagnetische interferentie te voorkomen door een minimale afstand tussen de draagbare en mobiele RF-communicatie-apparatuur (zenders) en de B200 te behouden, zoals hieronder aanbevolen, volgens het maximale uitgangsvermogen van de communicatie-apparatuur.

Nominiaal maximaal uitgangsvermogen van zender W	Scheidingsafstand volgens frequentie van zender m		
	150 kHz tot 80 MHz $d = 1,2\sqrt{P}$	80 MHz tot 800 MHz $d = 1,2\sqrt{P}$	800 MHz tot 2,7 GHz $d = 2,3\sqrt{P}$
0,01	N.v.t.	0,12	0,23
0,1	N.v.t.	0,38	0,73
1	N.v.t.	1,2	2,3
10	N.v.t.	3,8	7,3
100	N.v.t.	12	23

Voor zenders met een nominaal uitgangsvermogen dat hierboven niet wordt vermeld, kan de aanbevolen scheidingsafstand d in meter (m) geschat worden aan de hand van de vergelijking die van toepassing is op de frequentie van de zender, waarbij p het maximale uitgangsvermogen is van de zender in watt (W) volgens de producent van de zender.

OPMERKING 1 Aan 80 MHz en 800 MHz geldt de scheidingsafstand voor het hogere frequentiebereik.

OPMERKING 2 Deze richtlijnen gelden mogelijk niet in alle situaties. Elektromagnetische overdracht wordt beïnvloed door absorptie en reflectie van structuren, voorwerpen en mensen.

Verklaring van fabrikant inzake elektromagnetische immuuniteit

Testspecificaties voor ENCLOSURE PORT IMMUNITY naar RF draadloze communicatie-apparaatuur
 CardioBase 2 (Modelnr.: B200) is bedoeld voor gebruik in de elektromagnetische omgeving (voor gezondheidszorg thuis) zoals hieronder
 gespecificeerd.

De klant of de gebruiker van de B200 dient te verzekeren dat hij in een dergelijke omgeving wordt gebruikt.

Testfrequentie (MHz)	Band a) (MHz)	Service a)	Modulatie b)	Maximum vermogen (W)	Afstand (m)	IMMUNITEITSTESTNIVEAU (V/m)	Conformiteitsniveau (V/m) (Voor gezondheidszorg in de thuisomgeving)
385	380 – 390	TETRA 400	Puls-modulatie b) 18 Hz	1,8	0,3	27	27
450	430 – 470	GMRS 460, FRS 460	FM c) ±5 kHz afwijking 1 kHz sinus	2	0,3	28	28
710	704 – 787	LTE Band 13, 17	Puls-modulatie b) 217 Hz	0,2	0,3	9	9
745							
780							
810	800 – 960	GSM 800/900, TETRA 800, iDEN 820, CDMA 850, LTE Band 5	Puls-modulatie b) 18 Hz	2	0,3	28	28
870							
930							

Testfrequentie (MHz)	Band a) (MHz)	Service a)	Modulatie b)	Maximum vermogen (W)	Afstand (m)	IMMUNITEITSTESTNIVEAU (V/m)	Conformiteitsniveau (V/m) (Voor gezondheidszorg in de thuisomgeving)
1 720	1 700 – 1 990	GSM 1800; CDMA 1900; GSM 1900; DECT; LTE Band 1, 3, 4, 25; UMTS	Puls- modulatie b) 217 Hz	2	0,3	28	28
1 845							
1 970							
2 450	2 400 – 2 570	Bluetooth. WLAN, 802.11 b/g/n, RFID 2450, LTE Band 7	Puls- modulatie b) 217 Hz	2	0,3	28	28
5 240	5 100 – 5 800	WLAN 802.11 a/n	Puls- modulatie b) 217 Hz	0,2	0,3	9	9
5 500							
5 785							

OPMERKING Indien nodig om het IMMUNITEITSTESTNIVEAU te behalen, kan de afstand tussen de zendantenne en de ME-UITRUSTING of het ME-SYSTEEM gereduceerd worden tot 1 m. De 1 m testafstand is toegestaan door IEC 61000-4-3.

- a) Voor sommige diensten zijn alleen de uplinkfrequenties inbegrepen.
b) De drager zal gemoduleerd worden met een blokvolgsignaal met een arbeidscyclus van 50%.
c) Als een alternatief voor FM-modulatie kan pulsmodulatie van 50% gebruikt worden aan 18 Hz, omdat, hoewel het geen werkelijke modulatie vertegenwoordigt, dit 'worst case' zijn.

Qardio, QardioArm, QardioBase, QardioCore, QardioMD en hun respectievelijke logo's zijn ofwel geregistreerde handelsmerken of handelsmerken van Qardio, Inc. in de Verenigde Staten en/of andere landen.

iPhone, iPad, iPod zijn handelsmerken van Apple Inc., gedeponeerd in de VS en in andere landen.

Het Bluetooth® woordmerk en logo's zijn geregistreerde handelsmerken van Bluetooth SIG, Inc. en het gebruik van dergelijke merken door Qardio, Inc. is gelicentieerd. Alle overige handelsmerken zijn eigendom van hun respectievelijke eigenaars.

Producten van Qardio mogen alleen worden gebruikt in combinatie met professioneel medisch advies voor diagnose of behandeling en mogen niet als vervanging dienen.

Toegewezen patenten en patenten in behandeling.

Auteursrecht © 2018 Qardio, Inc. Alle rechten voorbehouden.

Versie 1.3 - Ned