

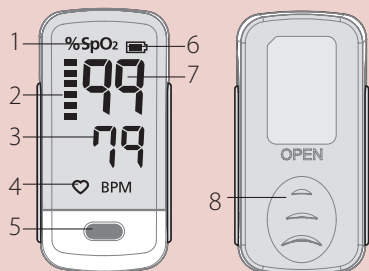


## Inleiding

De Rossmax vinger pulsoximeter SB210 wordt gebruikt om de zuurstofsaturatie (% SpO<sub>2</sub>) van hemoglobine en de hartslag te meten, een belangrijke indicator van de ademhalingsfunctie. Het is een niet-invasief apparaat bedoeld voor steekproefsgewijze controle van volwassenen en kinderen ouder dan 3 jaar, thuis of in het ziekenhuis.

 **Belangrijk:** Raadpleeg de bijgevoegde documenten. Lees deze handleiding zorgvuldig voor gebruik. Bewaar deze handleiding voor later gebruik.

## Naam/Functie van elk onderdeel

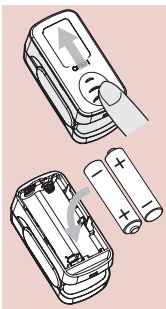


1. SpO<sub>2</sub> icoon
2. Pulssterkte
3. Hartslag
4. Hartslag icoon
5. Aan/uit-knop
6. Batterij indicator
7. SpO<sub>2</sub>
8. Batterijklepje

## Batterijen plaatsen

1. Gebruik de duim om het klepje naar boven te schuiven.
2. Plaats of vervang 2 "AAA" formaat batterijen met de juiste polariteit. U dient de batterijen te vervangen wanneer:

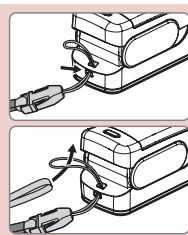
1. De batterij indicator knippert op het scherm.
2. De functietoets wordt ingedrukt en er verschijnt niets op het scherm.



**Let op:** Batterijen kunnen lekken of exploderen als ze verkeerd worden gebruikt of weggegooid. Verwijder de batterijen als het apparaat voor langere tijd wordt opgeborgen. Gebruik geen verschillende soorten of merken batterijen tegelijk. Gebruik niet tegelijkertijd volledig opgeladen en gedeeltelijk opgeladen batterijen.

## Bevestigen van het sleutelkoord

1. Steek het smalle uiteinde van het sleutelkoord door de houder.
2. Trek het andere uiteinde van het sleutelkoord door de lus aan het smalle uiteinde en trek het aan.



## Hoe te gebruiken

1. Open de clip; druk op de Aan/Uit knop, zoals ❶.
2. Informatie over de softwareversie verschijnt. Steek een vinger, met de nagel naar boven, in de vingeropening van de pulsoximeter.

**Opmerking:** Als u geen vinger in de opening steekt, schakelt het apparaat na 8 seconden automatisch uit.

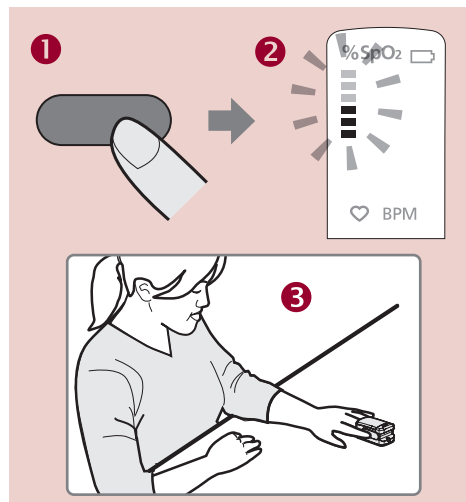
3. De pulssterkte-indicator toont "—" en de pulsoximeter begint met meten. ❷.

**Opmerking:** Zorg ervoor dat de vinger plat ligt, schud niet en houd het lichaam stil tijdens het meten, zoals ❸.

4. Uw SpO<sub>2</sub> en hartslag verschijnen na enkele seconden op het scherm ❹.

**Opmerking:** 1. Verwijder uw vingerniet voordat de meting voltooid is.



2. Als SpO<sub>2</sub> en hartslag niet kunnen worden gedetecteerd, verschijnt "—" op het scherm, zoals ❺.
3. Als de pulssterkte laag is, knippert de meting.



**⚠ Opmerking:**

1. De SpO<sub>2</sub>-sensor en de foto-elektrische ontvangstbuis moeten zodanig worden opgesteld dat de slagader van de gebruiker zich daartussen bevindt.
2. Zorg ervoor dat het optische pad vrij is van optische obstakels zoals rubberachtige stof.
3. Overdagig omgevingslicht kan het meetresultaat beïnvloeden. Hieronder vallen fluorescentielampen, dubbel robijnlicht, infraroodverwarming, direct zonlicht, enz.
4. Inspannende handelingen van de gebruiker of extreme elektrische interferentie kunnen de nauwkeurigheid beïnvloeden.

## Foutcode voor uw referentie

SENSOR ERROR:	Sensor niet kan worden gedetecteerd, breng het toestel terug naar uw plaatselijke distributeur of servicecentrum.
	
MEET ERROR:	Signalen kunnen niet worden gedetecteerd, schakel het toestel uit en meet opnieuw.
	

## Waarschuwingen

- Dit toestel mag alleen door getraind personeel worden bediend.
- Dit apparaat heeft geen geluidssignaal en is alleen bedoeld voor steekproefsgewijze controle, maar niet voor evaluatie van medische resultaten.
- Dit toestel is ontworpen om het percentage arteriële zuurstofverzadiging van functionele hemoglobine te bepalen. Factoren die de werking van de pulsoximeter kunnen verminderen of de nauwkeurigheid van de meting kunnen beïnvloeden, zijn onder meer de volgende:
  - Breng de pulsoximeter niet aan op dezelfde arm als een bloeddrukmanchet, arteriële katheter of infuuslijn(en)
  - Overdagig licht, zoals zonlicht of directe verlichting thuis.

- Niet stabiel zijn bij het aanbrengen (b.v. trillen)
- Vocht in het toestel
- Onjuist bevestigd toestel
- Vinger is te groot of te klein om in het toestel te passen.
- Slechte pulsqualiteit.
- Veneuze pulsaties.
- Anemie of lage hemoglobineconcentraties.
- Cardiogreen en andere intravasculaire kleurstoffen.
- Carboxyhemoglobine
- Methemoglobine
- Disfunctioneel hemoglobine
- Kunstnagels of nagellak
- Op vingers met anatomische afwijkingen, oedemen, littekens.

- Langdurig gebruik van het apparaat kan pijn veroorzaken bij mensen met bloedsomloopstoornissen.

Verplaats het toestel om de 4 uur om de huid van de patiënt te laten ademen en om de toestand van de patiënt regelmatig te controleren.

- Gebruik het apparaat niet in de buurt van ontvlambare of explosieve gasmengsels.

- Gebruik het apparaat niet tijdens een MRI- of CT-scan, niet dichterbij dan 30 cm (12 inch) bij enig deel van de SD100, inclusief kabels die door de fabrikant zijn gespecificeerd.

- Het toestel werkt mogelijk niet wanneer de circulatie verminderd is. Verwarm of wrijf de vinger, of herpositioneer het toestel.

- Dit toestel kan alleen worden gerepareerd door gekwalificeerd technisch personeel. Het ter plaatse repareren van het toestel is niet mogelijk. Probeer niet de behuizing te openen of de elektronica te repareren. Het openen van de behuizing kan het toestel beschadigen en de garantie ongeldig maken.

- Trek de veer van het apparaat niet te ver uit.

- Een functioneel tester kan niet worden gebruikt om de nauwkeurigheid van een pulsoximeter te controleren.

- Stel geen zelfdiagnose en pas geen zelfmedicatie toe op basis van de metingen zonder uw arts te raadplegen. Neem geen nieuwe medicijnen en verander niet het type en/of de dosering van bestaande medicijnen zonder toestemming.

- Kijk tijdens de meting niet rechtstreeks in de behuizing. Het rode licht en het onzichtbare infrarode licht in de pulsoximeter zijn schadelijk voor uw ogen.

- Dit toestel is niet bedoeld voor gebruik door personen (inclusief kinderen) met beperkte fysieke, zintuiglijke of mentale vaardigheden of met een gebrek aan ervaring en/of kennis, tenzij zij onder toezicht staan van een voor hun veiligheid verantwoordelijke persoon of zij van deze persoon instructies krijgen voor het gebruik van het toestel. Kinderen moeten in de buurt van het toestel onder toezicht staan om ervoor te zorgen dat zij er niet mee spelen.

- Geen van de weergaven voor de pulsgolf en de puls balk maakt het mogelijk de sterkte van de puls of